

**T.C.**  
**TRABZON ÜNİVERSİTESİ**



**2020 YILI PERFORMANS**  
**PROGRAMI**

Trabzon Üniversitesi  
2019

# İÇİNDEKİLER

<b>I- GENEL BİLGİLER</b>	1
<b>A- YETKİ, GÖREV VE SORUMLULUKLAR</b>	1
1. Üniversitenin Görevleri	1
2. Rektör	2
3. Üniversite Senatosu	3
4. Üniversite Yönetim Kurulu	3
<b>B- TEŞKİLAT YAPISI</b>	5
<b>C- FİZİKSEL KAYNAKLAR</b>	9
1. Fiziksel Yapı	9
2. Bilgi Teknolojileri ve Teknolojik Kaynaklar	10
a. Bilgi Teknolojileri	10
b. Teknolojik Kaynaklar	10
3. Kütüphane Kaynakları	11
<b>D- İNSAN KAYNAKLARI ANALİZİ</b>	13
1. Akademik Personel	13
2. İdari Personel	13
3. Sürekli İşçi	13
4. Öğrenci Analizi	14
<b>II- PERFORMANS BİLGİLERİ</b>	14
<b>A- TEMEL POLİTİKA VE ÖNCELİKLER</b>	14
<b>B- AMAÇ VE HEDEFLER</b>	15
1. Misyon	15
2. Vizyon	15
3. Temel İlke ve Değerler	15
4. Stratejik Amaçlar ve Hedefler	18
<b>C- PERFORMANS HEDEF VE GÖSTERGELERİ İLE FAALİYETLER</b>	18
<b>D- İDARENİN TOPLAM KAYNAK İHTİYACI</b>	49
<b>E- DİĞER HUSUSLAR</b>	51

## Üst Yönetici Sunuşu



Kamu mali yönetimi alanında gerçekleştirilen reformların yasal çerçevesini oluşturan 5018 sayılı Kamu Mali Yönetimi ve Kontrol Kanunu ile kamu kaynaklarının etkili, ekonomik ve verimli kullanımının yanı sıra, mali saydamlık ve hesap verilebilirlik ilkeleri ön plana çıkmıştır. Bu ilkelerin uygulamaya konulmasını sağlamak üzere kamu mali yönetim sistemimize dahil edilen temel yöntem ve araçlardan biri de, performans esaslı bütçeleme sistemidir.

05.07.2008 tarih ve 26927 sayılı Resmi Gazetede yayımlanan “Kamu İdarelerince Hazırlanacak Performans Programları Hakkında Yönetmelik” çerçevesinde Üniversitemiz “2020 Mali Yılı Performans Programı” hazırlanmıştır. Bu program, yönetmelikte de belirtildiği gibi, stratejik planlarda yer alması gereken orta ve uzun vadeli amaç ve hedeflere ilişkin program dönemi performans hedef ve göstergelerini, bu performans hedeflerine ulaşmak için yürütülecek faaliyet ve projeleri, kaynak ihtiyacını, idareye ilişkin mali ve mali olmayan diğer bilgileri içermektedir.

Performans programının hedef ve amaçlarına uygun olarak etkili ve verimli bir şekilde uygulanması için akademik ve idari personelimizin bu sürece aktif olarak katılmaları ve destek vermeleri gerekmektedir. 2020 Yılı Performans Programımızda yer alan tüm hedef ve faaliyetlerin uygulama aşamasında akademik ve idari personelimizce azami özveri ve gayretin gösterileceğinden emin olarak tüm kamuoyunun ve ilgili kurum ve kuruluşların bilgisine sunarım.

**Prof. Dr. Emin AŞIKKUTLU**  
**Rektör**

## **I. GENEL BİLGİLER**

### **A. YETKİ, GÖREV VE SORUMLULUKLAR**

#### **1. Üniversitenin Görevleri**

T.C. Anayasası'nın 130. ve 131. Maddeleri yükseköğretim ile ilgilidir. Türkiye'de yükseköğretim esas olarak 2547 Sayılı Yükseköğretim Kanunu ile düzenlenmektedir.

Yükseköğretim Kanunu'nun amacı; yükseköğretimle ilgili amaç ve ilkeleri belirlemek ve bütün yükseköğretim kurumlarının ve üst kuruluşlarının teşkilatlanma, işleyiş, görev, yetki ve sorumlulukları ile eğitim-öğretim, araştırma, yayım, öğretim elemanları, öğrenciler ve diğer personel ile ilgili esasları bir bütünlük içinde düzenlemektir.

İlgili Kanununun 12. Maddesi uyarınca yükseköğretim kurumlarının görevleri şunlardır:

- a.** Çağdaş, uygarlık ve eğitim-öğretim esaslarına dayanan bir düzen içinde, toplumun ihtiyaçları ve kalkınma planları ilke ve hedeflerine uygun ve ortaöğretime dayalı çeşitli düzeylerde eğitim-öğretim, bilimsel araştırma, yayım ve danışmanlık yapmak,
- b.** Kendi ihtisas gücü ve maddi kaynaklarını rasyonel, verimli ve ekonomik şekilde kullanarak, milli eğitim politikası ve kalkınma planları ilke ve hedefleri ile Yükseköğretim Kurulu tarafından yapılan plan ve programlar doğrultusunda, ülkenin ihtiyacı olan dallarda ve sayıda insan gücü yetiştirmek,
- c.** Türk toplumunun yaşam düzeyini yükseltici ve kamuoyunu aydınlatıcı bilim verilerini söz, yazı ve diğer araçlarla yaymak,
- d.** Örgün, yaygın, sürekli ve açık eğitim yoluyla toplumun özellikle sanayileşme ve tarımda modernleşme alanlarında eğitilmesini sağlamak,
- e.** Ülkenin bilimsel kültürel sosyal ve ekonomik yönlerden ilerlemesini ve gelişmesini ilgilendiren sorunlarını, diğer kuruluşlarla işbirliği yaparak, kamu kuruluşlarına önerilerde bulunmak suretiyle öğretim ve araştırma konusu yapmak, sonuçlarını toplumun yararına sunmak ve kamu kuruluşlarınca istenecek inceleme ve araştırmaları sonuçlandırarak düşüncelerini ve önerilerini bildirmek,
- f.** Eğitim-öğretim seferberliği içinde, örgün, yaygın, sürekli ve açık eğitim hizmetini üstlenen kurumlara katkıda bulunacak önlemleri almak,
- g.** Yörelereindeki tarım ve sanayinin gelişmesine ve ihtiyaçlarına uygun meslek elemanlarının yetişmesine ve bilgilerinin gelişmesine katkıda bulunmak, sanayi, tarım ve sağlık hizmetleri ile diğer hizmetlerde modernleşmeyi, üretimde artışı

sağlayacak çalışma ve programlar yapmak, uygulamak ve yapılanlara katılmak, bununla ilgili kurumlarla işbirliği yapmak ve çevre sorunlarına çözüm getirici önerilerde bulunmak,

- h.** Eğitim teknolojisini üretmek, geliştirmek, kullanmak, yaygınlaştırmak,
- i.** Yükseköğretimin uygulamalı yapılmasına ait eğitim-öğretim esaslarını geliştirmek, döner sermaye işletmelerini kurmak, verimli çalıştırmak ve bu faaliyetlerin geliştirilmesine ilişkin gerekli düzenlemeleri yapmaktır.

## **2. Rektör**

Günümüz yükseköğretim sistemi içinde üniversitedeki en üst düzeydeki yönetici ve atamaya yetkili amir rektördür. Rektör akademik ve idari konularda üniversitedeki tüm üst kurulların başkanlığını yapar. Rektörün görevleri;

- a.** Üniversite kurullarına başkanlık etmek, yükseköğretim üst kuruluşlarının kararlarını uygulamak, üniversite kurullarının önerilerini inceleyerek karara bağlamak ve üniversiteye bağlı kuruluşlar arasında düzenli çalışmayı sağlamak,
- b.** Her eğitim-öğretim yılı sonunda ve gerektiğinde üniversitenin eğitim-öğretim, bilimsel araştırma ve yayım faaliyetleri hakkında Üniversitelerarası Kurul'a bilgi vermek,
- c.** Üniversitenin yatırım programlarını, bütçesini ve kadro ihtiyaçlarını, bağlı birimlerinin ve üniversite yönetim kurulu ile senatonun görüş ve önerilerini aldıktan sonra hazırlamak ve Yükseköğretim Kuruluna sunmak,
- d.** Gerekli gördüğü hallerde üniversiteyi oluşturan kuruluş ve birimlerde görevli öğretim elemanlarının ve diğer personelin görev yerlerini değiştirmek veya bunlara yeni görevler vermek
- e.** Üniversitenin birimleri ve her düzeydeki personeli üzerinde genel gözetim ve denetim görevini yapmak,

Ayrıca üniversitenin ve bağlı birimlerinin öğretim kapasitesinin rasyonel bir şekilde kullanılmasında ve geliştirilmesinde, öğrencilere gerekli sosyal hizmetlerin sağlanmasında, gerektiği zaman güvenlik önlemlerinin alınmasında, eğitim öğretim, bilimsel araştırma ve yayım faaliyetlerinin devlet kalkınma plan, ilke ve hedefleri doğrultusunda planlanıp

yürütülmesinde, bilimsel-idari gözetim ve denetimin yapılmasında ve bu görevlerin alt birimlere aktarılmasında, takip ve kontrol edilmesinde ve sonuçlarının alınmasında birinci derecede yetkili ve sorumludur.

### **3. Üniversite Senatosu**

Senato, rektörün başkanlığında, rektör yardımcıları, dekanlar ve her fakülteden fakülte kurullarınca üç yıl için seçilecek birer öğretim üyesi ile rektörlüğe bağlı enstitü ve yüksekokul müdürlerinden teşekkül eder. Senato, her eğitim -öğretim yılı başında ve sonunda olmak üzere yılda en az iki defa toplanır. Rektör gerekli gördüğü hallerde senatoyu toplantıya çağırır. Senato, üniversitenin akademik organı olup, aşağıdaki görevleri yapar:

- a. Üniversitenin eğitim-öğretim, bilimsel araştırma ve yayım faaliyetlerinin esasları hakkında karar almak,
- b. Üniversitenin bütününe ilgilendiren kanun ve yönetmelik taslaklarını hazırlamak veya görüş bildirmek,
- c. Rektörün onayından sonra Resmi Gazetede yayınlanarak yürürlüğe girecek olan üniversite veya üniversitenin birimleri ile ilgili yönetmelikleri hazırlamak,
- d. Üniversitenin yıllık eğitim-öğretim programını ve takvimini inceleyerek karara bağlamak,
- e. Bir sınava bağlı olmayan fahri akademik unvanlar vermek ve fakülte kurullarının bu konudaki önerilerini karara bağlamak,
- f. Fakülte kurulları ile rektörlüğe bağlı enstitü ve yüksekokul kurullarının kararlarına yapılacak itirazları inceleyerek karara bağlamak,
- g. Üniversite yönetim kuruluna üye seçmek,

### **4. Üniversite Yönetim Kurulu**

Üniversite yönetim kurulu; rektörün başkanlığında dekanlardan, üniversiteye bağlı değişik öğretim birim ve alanlarını temsil edecek şekilde senatoca dört yıl için seçilecek üç profesörden oluşur. Rektör gerektiğinde yönetim kurulunu toplantıya çağırır. Rektör yardımcıları oy hakkı olmaksızın yönetim kurulu toplantılarına katılabilirler. Üniversite yönetim kurulu idari faaliyetlerde rektöre yardımcı bir organ olup aşağıdaki görevleri yapar:

- a. Yükseköğretim üst kuruluşları ile senato kararlarının uygulanmasında, belirlenen plan ve programlar doğrultusunda rektöre yardım etmek,

- b. Faaliyet plan ve programlarının uygulanmasını sağlamak; üniversiteye bağlı birimlerin önerilerini dikkate alarak yatırım programını, bütçe tasarısı taslağını incelemek ve kendi önerileri ile birlikte rektörlüğe sunmak,
- c. Üniversite yönetimi ile ilgili rektörün getireceği konularda karar almak,
- d. Fakülte, enstitü ve yüksekokul yönetim kurullarının kararlarına yapılacak itirazları inceleyerek kesin karara bağlamak

## **B. TEŞKİLAT YAPISI**

Trabzon Üniversitesi, 18 Mayıs 2018 tarih ve 30425 sayılı Resmi Gazete’de yayımlanan 18/5/2018 tarih ve 7141 Sayılı “Yükseköğretim Kurumları Teşkilâtı Kanununda ve Yükseköğretim Kurumları Öğretim Elemanlarının Kadroları Hakkında Kanun Hükmünde Kararname ve Genel Kadro ve Usulü Hakkında Kanun Hükmünde Kararnameye Ekli Cetvellerde Değişiklik Yapılmasına Dair Kanun” ile kurulmuştur.

İlgili Kanunun Ek 188. Maddesi uyarınca; Trabzon Akçaabat’da, Trabzon Üniversitesi adıyla yeni bir üniversite kurulmuştur.

Bu Üniversite;

a) Karadeniz Teknik Üniversitesine bağlı iken bağlantısı değiştirilerek Rektörlüğe bağlanan Fatih Eğitim Fakültesi, Hukuk Fakültesi, Güzel Sanatlar Fakültesi, İlahiyat Fakültesi, İletişim Fakültesi, Karadeniz Teknik Üniversitesine bağlı Beden Eğitimi ve Spor Yüksekokulunun fakülteye dönüştürülmesi ve adı ile bağlantısının değiştirilmesi ile oluşturulan ve Rektörlüğe bağlanan Spor Bilimleri Fakültesi ile Rektörlüğe bağlı olarak yeni kurulan İktisadi, İdari ve Sosyal Bilimler Fakültesinden,

b) Karadeniz Teknik Üniversitesine bağlı iken bağlantısı değiştirilerek Rektörlüğe bağlanan Uygulamalı Bilimler Yüksekokulu ile Devlet Konservatuvarından,

c) Karadeniz Teknik Üniversitesine bağlı iken bağlantısı değiştirilerek Rektörlüğe bağlanan Beşikdüzü Meslek Yüksekokulu, Şalpazarı Meslek Yüksekokulu, Turizm ve Otelcilik Meslek Yüksekokulu, Tonya Meslek Yüksekokulu ile Vakfikebir Meslek Yüksekokulundan,

ç) Karadeniz Teknik Üniversitesine bağlı Eğitim Bilimleri Enstitüsünün adı ve bağlantısı değiştirilerek Rektörlüğe bağlanan Lisansüstü Eğitim Enstitüsünden, oluşur.

Trabzon Üniversitesi kuruluşundan itibaren hızla büyümeye devam etmiş; bu

bağlamda yeni fakülteler, yüksekokullar ve meslek yüksekokulları kurulmuş ve yeni bölümler açılmıştır. Üniversitemiz, hâlihazırda 1 enstitü, 6 fakülte, bir yüksekokul, 5 meslek yüksekokulu ve 6 araştırma ve uygulama merkezi ile her gün biraz daha büyümeye ve gelişmeye devam etmektedir.

**Tablo 1-Trabzon Üniversitesi Akademik Birimlerinin Kuruluş Tarihleri**

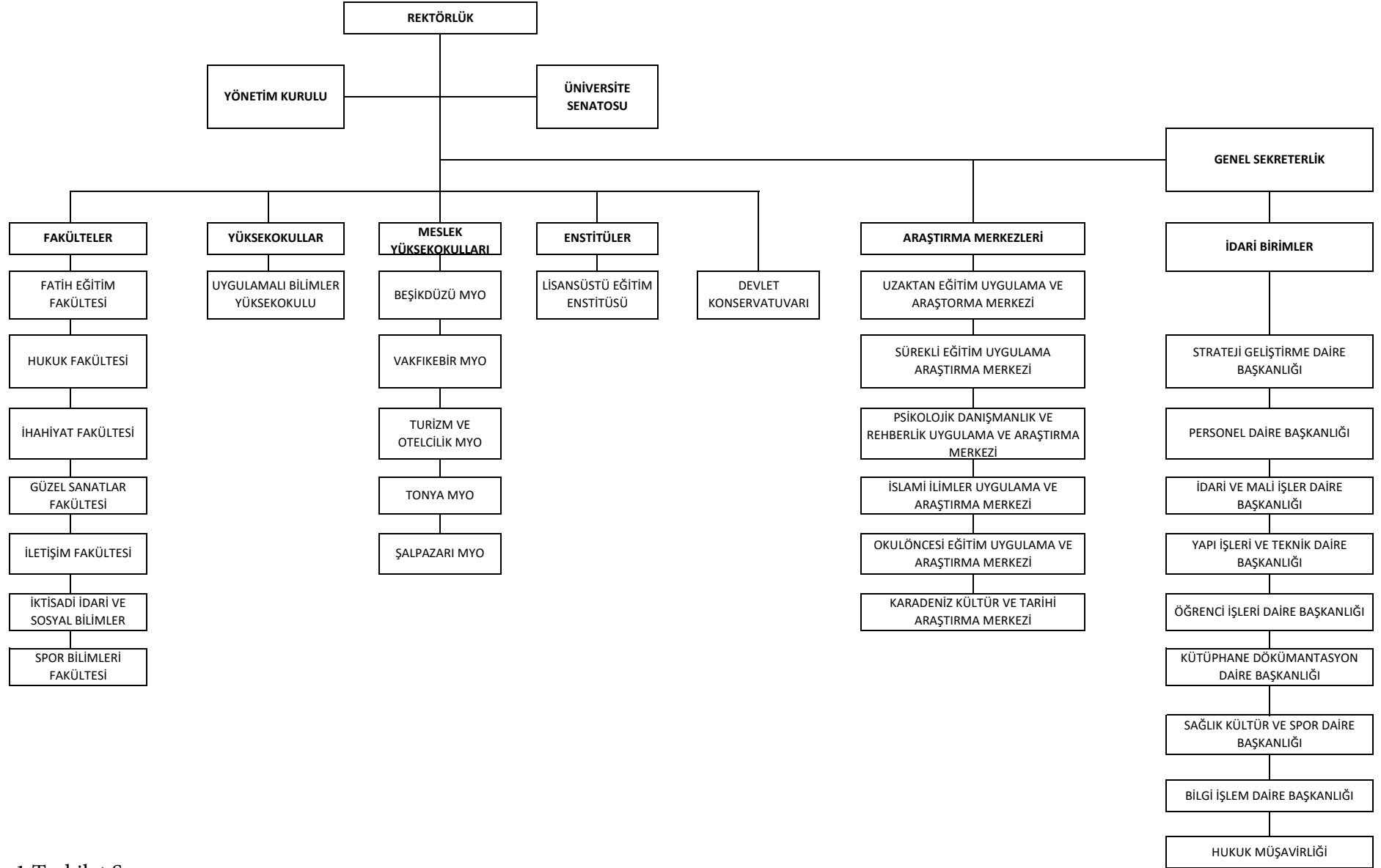
BİRİM ADI		KURULUŞ TARİHİ	AÇIKLAMA
Enstitü	Lisansüstü Eğitim Enstitüsü	1/2/2010 tarihli ve 2010/103 sayılı Bakanlar Kurulu Kararı ile Üniversiteye bağlı olarak Eğitim Bilimleri Enstitüsü kurulmuştur.	18.05.2018 tarihli ve 30425 sayılı Resmi Gazetede yayımlanan 7141 sayılı kanun ile bağlantısı değiştirilerek Trabzon Üniversitesi Rektörlüğüne bağlanması ve adı değişerek Lisansüstü Eğitim Enstitüsü kurulmuştur.
	Fatih Eğitim Fakültesi	*Fatih Eğitim Fakültesi'nin çekirdeğini 1963-1964 eğitim-öğretim yılında açılan iki yıllık Fatih Eğitim Enstitüsü oluşturur.	* 1978 yılında eğitim süresi dört yıla çıkarılarak Fatih Yüksek Öğretmen Okulu adını almıştır. * 11 Kasım 1981 tarih ve 2547 sayılı kanun hükmünde kararname ile "Fatih Eğitim Fakültesi" adıyla KTÜ bünyesine alınmıştır. * 18.05.2018 tarihli ve 30425 sayılı Resmi Gazetede yayımlanan 7141 sayılı kanun ile Trabzon Üniversitesi'ne bağlanmıştır.
Fakülteler	Güzel Sanatlar Fakültesi	KTÜ Rektörlüğüne bağlı olarak Milli Eğitim Bakanlığının 2/1/2004 tarihli ve 44 sayılı yazısı üzerine, 28/3/1983 tarihli ve 2809 sayılı Kanunun değişik ek 30 uncu maddesine göre, Bakanlar Kurulu'nca 16/2/2004 tarihinde kararlaştırılmıştır.	18.05.2018 tarihli ve 30425 sayılı Resmi Gazetede yayımlanan 7141 sayılı kanun ile Trabzon Üniversitesi'ne bağlanmıştır.
	Hukuk Fakültesi	10/9/2007 tarihli ve 2007/12968 sayılı Bakanlar Kurulu Kararı ile Karadeniz teknik Üniversitesi'ne bağlı olarak kurulmuştur.	18.05.2018 tarihli ve 30425 sayılı Resmi Gazetede yayımlanan 7141 sayılı kanun ile Trabzon Üniversitesi'ne bağlanmıştır.



	İlahiyat Fakültesi	KTÜ Senatosu'nun 25/12/2009 tarihli teklifi ve Yüksek Öğretim Genel Kurulu'nun 04/02/2010 tarihli onayı, Milli Eğitim Bakanlığı'nın 11/5/2010 tarihli ve 7934 sayılı yazısı ve Bakanlar Kurulu'nun 24/5/2010 tarihli ve 2010/502 sayılı kararı kurulmuş ve 1 Temmuz 2010 tarihli ve 27628 sayılı Resmî Gazete'de yayımlanmıştır.	18.05.2018 tarihli ve 30425 sayılı Resmi Gazetede yayımlanan 7141 sayılı kanun ile Trabzon Üniversitesi'ne bağlanmıştır.
	İletişim Fakültesi	KTÜ Rektörlüğü'nün talebi üzerine, YÖK ve MEB'in (09.06.2003 gün ve 14407 sayılı yazısı ile) uygun bulması sonucu, "28.03.1983 Tarihli ve 2809 Sayılı Kanunun Değişik Ek 30. Maddesine göre Bakanlar Kurulunca, 17.06.2003 tarihinde alınan kararla (Karar Sayısı:2003/5782) kurulmuştur.	18.05.2018 tarihli ve 30425 sayılı Resmi Gazetede yayımlanan 7141 sayılı kanun ile Trabzon Üniversitesi'ne bağlanmıştır.
	Spor Bilimleri Fakültesi	KTÜ Beden Eğitimi ve Spor Yüksekokulu, Milli Eğitim Bakanlığınının 17.4.2006 tarih ve 8520 sayılı yazısı üzerine, 28.3.1983 tarih ve 2809 sayılı Kanunun ek 30'uncu maddesine göre, Bakanlar Kurulu'nun 20.4.2006 tarih ve 10382 sayılı kararı ile kurulmuş ve 10.05.2006 tarih ve 26164 sayılı Resmi Gazetede yayımlanmıştır.	18.05.2018 tarihli ve 30425 sayılı Resmi Gazetede yayımlanan 7141 sayılı kanun ile bağlantısı değiştirilerek Trabzon Üniversitesi Rektörlüğüne bağlanması ve adı geçen Yüksekokul kapatılarak Spor Bilimleri Fakültesi kurulmuştur.
<b>Konseratuvar</b>			18.05.2018 tarihli ve 30425 sayılı Resmi Gazetede yayımlanan 7141 sayılı kanun ile Trabzon Üniversitesi'ne bağlanmıştır.
<b>Yüksekokul</b>	Uygulamalı Bilimler Yüks ekokulu	18.05.2018 tarihli ve 30425 sayılı Resmi Gazetede yayımlanan 7141 sayılı kanun ile kurulmuştur.	
<b>Meslek Yüksekokulları</b>	Beşikdüzü MYO	10 Kasım 1992 tarihinde kurulmuştur.	18.05.2018 tarihli ve 30425 sayılı Resmi Gazetede yayımlanan 7141 sayılı kanun ile Trabzon Üniversitesi'ne bağlanmıştır.
	Şalpazarı MYO		18.05.2018 tarihli ve 30425 sayılı Resmi Gazetede yayımlanan 7141 sayılı kanun ile Trabzon Üniversitesi'ne bağlanmıştır.

Tonya MYO	KTÜ Rektörlüğü'nün teklifi 28.03.2013 tarihli Yükseköğretim Genel Kurul toplantısında incelenmiş ve 2547 Sayılı Kanunun 2880 Sayılı Kanunla değişik 7/d-2 maddesi uyarınca uygun görülmüştür.	18.05.2018 tarihli ve 30425 sayılı Resmi Gazetede yayımlanan 7141 sayılı kanun ile Trabzon Üniversitesi'ne bağlanmıştır.
Turizm ve Otelcilik MYO	KTÜ Turizm Ve Otelcilik Meslek Yüksekokulu 2547 sayılı Yükseköğretim Yasasının 2880 sayılı kanunun 7/d-2 ve 7/h maddeleri uyarınca 10.09.2003 tarih 1852/019205 sayı ile 2003 yılında kurulmuştur.	18.05.2018 tarihli ve 30425 sayılı Resmi Gazetede yayımlanan 7141 sayılı kanun Trabzon Üniversitesi'ne bağlanmıştır.
Vakfikebir MYO	2005 yılında KTÜ bünyesinde kurulmuştur.	18.05.2018 tarihli ve 30425 sayılı Resmi Gazetede yayımlanan 7141 sayılı kanun ile Trabzon Üniversitesi'ne bağlanmıştır.

# ÜNİVERSİTE TEŞKİLAT ŞEMASI



Şekil- 1 Teşkilat Şeması

## C. FİZİKSEL KAYNAKLAR

### 1. Fiziki Yapı

Trabzon Üniversitesi'nin fiziki durumu ile ilgili genel bilgilere aşağıdaki tablolarda yer verilmiştir.

**Tablo 2- Trabzon Üniversitesi Açık Alanlar Toplamı**

Sıra No	Taşınmazın Olduğu Yer	Toplam Açık Alan (m <sup>2</sup> )
1	Söğütlü Yerleşkesi	256.217,17
2	İlahiyat Fakültesi Yerleşkesi	13.772,22
3	Güzel Sanatlar Yerleşkesi	2.874,85
5	Vakıfkebir MYO Yerleşkesi	4.191,04
6	Tonya MYO Yerleşkesi	9.143,60
7	Beşikdüzü MYO Yerleşkesi	18.482,24
<b>Genel Toplam</b>		<b>304.681,12</b>

**Tablo 3- Trabzon Üniversitesi Kapalı Alanlar Toplamı**

Sıra No	Taşınmazın Olduğu Yer	Toplam Kapalı Alan (m <sup>2</sup> )
1	Fatih Eğitim Fakültesi	23.871,89
2	Güzel Sanatlar Fakültesi	4.201,65
3	Hukuk Fakültesi	24.300,00
4	İlahiyat Fakültesi	13.764,42
5	İletişim Fakültesi	3.843,66
6	Spor Bilimleri Fakültesi	4.605,19
7	Vakıfkebir MYO	4.191,36
8	Kantin-1	688,78
9	Beşikdüzü MYO	3.758,10
10	Tonya MYO	1.828,77
11	Şalpazarı MYO	2.202,03
12	Rektörlük Hizmet Binası	2.438,95
13	Enstitü- Yemekhane	2.201,00
14	Açık Spor Tesisleri	5.927,70
15	Lojmanlar	4.938
<b>Genel Toplam</b>		<b>102.761,50</b>

## **2. Bilgi Teknolojileri ve Teknolojik Kaynaklar**

### **a. Bilgi Teknolojileri**

Üniversitemizde kullanılmakta olan bilgi teknolojileri ve yazılımlar aşağıda sıralanmıştır.

- 1- Muhasebe Otomasyon Sistemi (BKMYS)
- 2- Kamu Mali Yönetim Sistemi (KMYS)
- 3- Bütçe Yönetim Enformasyon Sistemi (e-bütçe)
- 4- Kamu Hesapları Bilgi Sistemi (KBS)
- 5- TÜBİTAK Projeleri Transfer Takip Sistemi (TTS)
- 6- Elektronik Kamu Alımları Platformu (EKAP)
- 7- Personel Otomasyon Programı
- 8- Öğrenci Otomasyon Programı
- 9- Kütüphane Otomasyon Programı
- 9- İhalelerde Yaklaşık Maliyet ve Metraj Hesaplama Yazılımları,
- 10- Yükseköğretim Kurulu Ortak Veritabanı (YÖKSİS)
- 11- Kamu Elektronik Bordro Sistemi (e-Bordro)
- 12- Harcama Yönetim Sistemi (HYS)
- 13- Elektronik Belge Yönetim Sistemi (EBYS)
- 14- Devlet Malzeme Ofisi Bilgi Sistemi
- 15- Elektronik Kamu Bilgi Yönetim Sistemi (KAYSİS)
- 16- İmza Yetkilileri Yönetim Modülü (İYEM)

Ayrıca Mevzuat Bilgi Sistemi, Resmi Gazete Bilgi Sistemi, Sayıştay, Kamu İhale Kurumu, YÖK ve diğer üniversitelerin sistemlerinden yararlanılmaktadır. Bilgi İşlem Daire Başkanlığı envanterinde bilgisayar işletim sistemleri, anti virüs yazılımları mevcuttur.

### **b. Teknolojik Kaynaklar**

Üniversitemizde kullanılmakta olan bilgisayar ve diğer teknolojik kaynaklar ile taşıtlar ve iş makineleri aşağıda sıralanmıştır.

**Tablo 4- Trabzon Üniversitesi Bilgisayar ve Diğer Teknolojik Kaynakların Sayısı**

Malzemenin Cinsi	Toplam Sayısı
Masaüstü Bilgisayar	554
Taşınabilir Bilgisayar	196
Yazıcı	231
Sabit Telefon	565
Faks Makinesi	13
Projeksiyon	227
Fotokopi Makinesi	12

**Tablo 5- Trabzon Üniversitesi Taşıt ve İş Makinesi Sayısı**

T Cetveli	Taşıtın Cinsi	Adet
T-2	Binek Otomobil(4x2)	1
T-11b	Otobüs (Sürücü dahil en az 41 kişilik-4x2)	1
<b>TOPLAM</b>		<b>2</b>

### 3. Kütüphane Kaynakları

Merkez Ahmet Hilmi İmamoğlu Kütüphanesi ve İlahiyat Fakültesi Kütüphanesi'nde 39000 basılı kitabımız mevcuttur. Sahip olduğumuz fiziki şartlar ve bütçe imkanlarıyla talep edilen kitapları edinme yoluna gidilecektir. TÜBÜTAK Ulakbim üzerinden sağlanan veri tabanları ile elektronik kaynaklara erişim sağlanmaktadır. Bilimsel yayınlarda elektronik biçimin oranı gittikçe artmaktadır. Diğer taraftan, hiçbir kütüphanenin kendi başına tüm yayınlara sahip olmasının mümkün olmadığı anlaşılmış, sahip olma yerine "erişim" anlayışı ön plana çıkmıştır. Diğer kütüphane kaynaklarına ulaşım bunun bir diğer yoludur (KİTS). Kütüphaneler satın aldıkları yayın maliyetlerini azaltmak için ortaklaşa girişimin önemini kavramış ve birlikte hareket etmeye çalışmaktadırlar. Trabzon Üniversitesi Kütüphanesi de işbirliği çalışmalarını desteklemektedir.

Kütüphanemiz bilgiye ve bilgi kaynaklarına ulaşımı hızlandırmak ve fakülte, yükseköğretim birim kütüphanelerimize de bilgi hizmetlerini ulaştırmak amacıyla oluşturduğu web sitesi ile elektronik ortamda da hizmetlerini devam ettirmektedir. Web sitemiz aracılığı ile verilen hizmetler; çeşitli konsorsiyumlar vasıtasıyla (ANKOS, EKUAL) tam metin online veri tabanlarına ve online bilimsel dergilere abone olunarak bunları kullanıcılarımıza sunmak,

günümüzde bilimsel arařtırmalar için çok önemli bir kaynak teşkil eden online veri tabanlarından çok sayıda deneme amaçlı veritabanı ve tam metin bilimsel dergi ve kitap web sayfamızdan erişime açılmıştır.

Online veri tabanlarından yapılan bilgi tarama ve elektronik bilgi erişim hizmetlerinden (e-posta ile bilgi gönderimi, diskete kayıt, print ve benzeri) arařtırmacılarımız hiçbir ücrete tabi tutulmadan yararlanabilmektedir. Ayrıca kullanıcılarımız internet ortamında bilgiye hızlı erişim hizmeti verilmektedir.

Personelin bilgi teknolojisi / enformasyon ve dokümantasyon / bilgi hizmetleri alanlarındaki yenilikleri takip amacı ile yurt içinde düzenlenen çeşitli seminer, konferans, panel, sempozyum gibi toplantılara katılımcı ya da aktif olarak katılımları Rektörlük oluru ile sağlanmaktadır.

- Personel ve kullanıcılarla elektronik iletişim yollarının artırılması
- Belge sağlama hizmetlerinin elektronik olarak verilmesi
- Kütüphane web sayfası üzerinden erişilebilen “kullanıcı eğitimi” ve “görsel kütüphane turu”nun gerçekleştirilmesi
- Elektronik kaynaklara yerleşke dışından erişimin yaygınlaştırılması
- Ödünç verme politikasının yenilenmesi
- Gecikme cezaları için politika saptanması
- Kütüphanelere “öneri kutuları” konulması
- Üniversitemiz öğrenci temsilcileri ile işbirliği yapılarak, kütüphane hakkındaki istek ve dileklerinin öğrenilmesi
- Elektronik kaynak koleksiyon geliştirme politikası oluşturulması
- Mevcut elektronik kaynakların içerik ve kullanımına yönelik değerlendirme yapılması
- Denemeye açılan elektronik veri tabanları hakkında kullanıcılardan geri bildirim alınabilmesi
- Kablosuz ağ sistemi kurulması
- Kütüphaneden erişilebilen bibliyografik ve tam metin veri tabanlarının kullanımına yönelik tanıtımlarının web sayfamız üzerinden duyurulması
- Günümüz koşullarına uygun bir bağış ve değişim politikası oluşturulması
- Kullanıcılar ve personel için yeterli sayıda masa ve sandalye sağlanması
- Personelin kullandığı ofis mobilyalarının ergonomik olmasının sağlanması
- Kullanıcılar için oturma köşeleri hazırlanması
- Kütüphane bilgi kaynaklarının tanıtımı ve kullanımına yönelik, kullanıcılara özel tanıtım programlarının yapılması

## D. İNSAN KAYNAKLARI ANALİZİ

### 1. Akademik Personel

Üniversitemizdeki akademik personel sayıları unvan bazında yıllara göre aşağıdaki tablolarda ve grafiklerle gösterilmiştir.

**Tablo 6-Unvan Bazında Akademik Personel Sayıları**

Ünvan	Kadroların Doluluk Oranına Göre			Kadroların İstihdam Şekline Göre	
	Dolu	Boş	Toplam	Tam Zamanlı	Yarı zamanlı
Profesör	47	46	93	Evet	
Doçent	43	59	102	Evet	
Dr. Öğr. Üyesi	108	101	209	Evet	
Öğretim Görevlisi	109	86	195	Evet	
Araştırma Görevlisi	113	188	301	Evet	
<b>Toplam</b>	<b>420</b>	<b>480</b>	<b>900</b>		

### 2. İdari Personel

Üniversitemizdeki idari personel kadroları ve sayılarının hizmet sınıflarına göre dağılımını gösterir bilgilere aşağıdaki tabloda yer verilmiş olup grafikte gösterilmiştir.

**Tablo 7- İdari Personelin Hizmet Sınıflarına Göre Doluluk Oranları**

	Dolu	Boş	Toplam
Genel İdari Hizmetler	52	271	322
Sağlık Hizmetleri Sınıfı	1	10	11
Teknik Hizmetleri Sınıfı	14	40	54
Avukatlık Hizmet Sınıfı	0	2	2
Yardımcı Hizmetli	5	60	65
<b>Toplam</b>	<b>72</b>	<b>383</b>	<b>455</b>

### 3. İşçi

Üniversitemizdeki sürekli işçi kadroları ve sayılarını gösterir bilgilere aşağıdaki tabloda yer verilmiş olup grafikte gösterilmiştir.

	Dolu	Boş
<b>Temizlik Hizmetleri</b>	<b>52</b>	<b>52</b>
<b>Güvenlik Hizmetleri</b>	<b>26</b>	<b>26</b>
<b>Toplam</b>	<b>78</b>	<b>78</b>



#### 4. Öğrenci Analizi

Üniversitemizde yüksek lisans, lisans ve ön lisans düzeyinde öğretim gören öğrenci sayılarını ve akademik birimler bazında dağılımlarını gösterir tablolara aşağıda yer verilmiştir.

**Tablo 8- Mevcut Öğrenci Sayıları**

BİRİMİN ADI	I. Öğretim			II. Öğretim			Toplam
	Erkek	Kız	Toplam	Erkek	Kız	Toplam	
Eğitim Fakültesi	1.307	2.822	4.129	118	134	252	4.381
Güzel sanatlar Fakültesi	11	40	51				51
Hukuk Fakültesi	505	710	1.215				1.215
İlahiyat Fakültesi	364	607	971	193	268	461	1.432
İletişim Fakültesi	303	318	621				621
Spor Bilimleri Fakültesi	448	205	653				653
Devlet Konservatuvarı	21	14	35				35
Vakıfkebir MYO	601	770	1.371				1.371
Beşikdüzü MYO	792	869	1.661				1.661
Turizm ve Otelcilik MYO	407	197	604				604
Tonya MYO	78	246	324				324
Lisansüstü Eğitim Enstitüsü	515	638	1.153				1.152
<b>Toplam</b>	<b>5.351</b>	<b>7.436</b>	<b>12.787</b>	<b>311</b>	<b>402</b>	<b>713</b>	<b>13.501</b>

## II. PERFORMANS BİLGİLERİ

### A. Temel Politika ve Öncelikler

Türkiye'nin Yükseköğretim Stratejisi, Kalkınma Planları, Orta Vadeli Programları ve Üniversitemizin temel politika ve öncelikleri göz önüne alınarak bölgenin yükseköğretim ve bilim merkezlerinden birisi olmak amacıyla stratejik alanlarımızı ifade eden temalar ile stratejik amaç ve hedeflerimiz belirlenmiştir.

- Eğitim-öğretimde kalite gözetilecek ve evrensel standartlar dikkate alınacaktır ve Bilimsel faaliyetlerdeki sürekliliği, yararlılığı ve kaliteyi artırmak esas alınacaktır.

- Artan yükseköğretim programı ve öğrenci sayısına bağlı olarak ortaya çıkan öğretim üyesi gereksinimi hızla karşılanacak ve akademik ve bilimsel özgürlüğü genişletici uygulamalar

benimsenecektir.

- Kurum kimliğini ve kültürünü geliştirmek için katılımcı bir yönetim anlayışı benimsenecek, başarılı öğrenci ve personel teşvik edilecek, açık ve şeffaf yönetim modelleri uygulanacak olup üniversitemizde yönetim sorumluluğunun güçlendirilmesi için gerekli mali yönetim, iç kontrol ve iç denetim faaliyetlerinin etkin bir şekilde uygulanmasına yönelik çalışmalar yapılacaktır.

- Bölgesel ve ulusal kalkınmaya daha fazla katkıda bulunmak amacıyla ürün ve hizmetlerin geliştirilmesinde paydaşların çıkarları gözetilecek, işgücü piyasası ile Üniversitemiz arasındaki işbirliği artırılacaktır.

- Üniversite-sanayi işbirliğinin geliştirilmesinde lokomotif rol üstlenmek, bölgede bulunan sanayi kuruluşlarının teknolojik gelişimine ve Ar-Ge çalışmalarına katkıda bulunulacaktır.

- Ar-Ge'ye dayalı üretim yeteneğini güçlendirmek amacıyla araştırma merkezlerimiz geliştirilecektir.

- Girişimcilik ruhu ile bölgenin yararına olacak aktivitelerde en üst düzeyde rol alınacak, esnek, gelişime açık ve toplumla özdeşleşen projeler geliştirilecek ve desteklenecektir.

- Yükseköğretimde öğrenci ve öğretim elemanı değişimi ve hareketliliğini artırmaya yönelik uluslararası programlar yakından takip edilecektir. Yabancı öğrenci ve bilim insanlarının Üniversitemizdeki öğretim faaliyetlerine katılmasına yönelik hibe programlarını kullanarak öğretim elemanları ve öğrencilerin karşılıklı değişimleri sağlanacaktır.

- Mevcut idari ve beşeri kapasite, nitelik ve nicelik olarak stratejik yönetim anlayışı doğrultusunda geliştirilecek ve yönetim kültürünün yeni yapıya uyarlanmasına dönük programlar düzenlenecektir. Stratejik planlama ve performans programları çerçevesinde ölçme, izleme ve değerlendirme süreçleri geliştirilecektir.

## **B. AMAÇ VE HEDEFLER**

### **1) Misyonumuz**

*Evrensel değerler ve bilimsel ilkeler ışığında eğitim-öğretim yapan; bilim, kültür, spor, sanat vb. alanlarda araştırma ve geliştirme faaliyetleriyle nitelikli ürün ve hizmetler üreten; insani, ilmi ve mesleki açıdan yüksek karakterli ve üstün nitelikli bireyler yetiştirmek suretiyle insanlığın barış ve huzur içinde kalkınmasına katkıda bulunan bir kurumdur.*

### **2) Vizyonumuz**

*Evrensel değerler ve ilkeler ışığında sunduğu kaliteli yüksek eğitim öğretim hizmetleri, yaptığı nitelikli araştırma ve geliştirme faaliyetleri ve oluşturduğu düzeyli eğitim, kültür, sanat ve spor ortamı sayesinde yetiştirdiği insani, ilmi ve mesleki açıdan yüksek karakterli ve üstün nitelikli bireyler ile tercih edilen saygın bir üniversite olmaktır.*

### 3) Temel İlke ve Değerler

Trabzon Üniversitesi'nin geniş katılımlı bir şekilde belirlediği ve kurumun geleceğini inşa ederken taviz vermeyeceği ve kurumsal kültüre yön veren temel ilke ve değerleri şunlardır:

Adalet ve Liyakat	Temel Hak ve Hürriyetlere Saygı	Türkiye Cumhuriyetinin Temel Değerlerine Bağlılık
Evrensellik	Bilimsel Ahlak ve Kurumsal Kimlik	Dürüstlük, Şeffaflık ve Hesap Verilebilirlik
Toplam Kalite Yönetimi ve Üretkenlik	Hoşgörü ve Alçak Gönüllülük	Özgürlük ve Sorumluluk
Özgüven ve Disiplin	Doğaya ve Çevreye Saygı	Toplumsal Sorumluluk ve Paylaşım
Öğrenci Merkezlik Yönetim Anlayışı	Hayatboyu Öğrenme	

### 4) Stratejik Amaçlar ve Hedefler

**Amaç 1-** Eğitim- öğretimde kaliteyi geliştirerek değişime ve gelişime açık öğrenciler yetiştirmek.

**Amaç 2-** Yenilikçi Üretim için araştırma kapasitesini geliştirmek

**Amaç 3-** Kurumsal kapasiteyi arttırmak ve kurumsal kültürü yaygınlaştırmak

**Amaç 4-** Toplumsal sorunlara duyarlı ve çözüm odaklı üniversite olmak

**Amaç 5-** Uluslararasılaşmak

**Hedef 1** -Yükseköğretim kurumlarında inovasyon amaçlı bilimsel çalışmaların artırılması

**Hedef 2** - Ülkemizin bilgi birikiminin artırılmasına ve teknolojik gelişimine katkıda bulunmak üzere yükseköğretim kurumlarında araştırma altyapılarının kurulması ve kapasitelerinin güçlendirilmesi

**Hedef 3** - Toplumun tüm kesimlerine ihtiyaç duyduğu alanlarda eğitimler verilmesi, kamu kurum ve kuruluşları, özel sektör ve uluslararası kuruluşlarla işbirliğinin gelişmesine katkıda bulunulması

**Hedef 4** - Mesleki yeterlilik sahibi ve gelişime açık mezunlar yetiştirilmesi

**Hedef 5** - Alanında yetkin, araştırmacı, bilgi üreten ve aktaran akademisyenler yetiştirilmesi

**Hedef 6** - Yükseköğretim öğrencilerine sunulan beslenme ve barınma hizmetlerinin kalitesinin artırılması; öğrencilerin kişisel ve sosyal gelişimi desteklenerek yaşam kalitesinin yükseltilmesi

**ALT PROGRAM HEDEFLERİ VE STRATEJİK PLAN İLİŞKİSİ****Kurum: TRABZON ÜNİVERSİTESİ****Yıl: 2020**

PROGRAM ADI	ALT PROGRAM ADI	ALT PROGRAM HEDEFLERİ	İLİŞKİLİ OLDUĞU STRATEJİK AMAÇ
ARAŞTIRMA, GELİŞTİRME VE YENİLİK	ARAŞTIRMA ALTYAPILARI	Ülkemizin bilgi birikiminin arttırılmasına ve teknolojik gelişimine katkıda bulunmak üzere yükseköğretim kurumlarında araştırma altyapılarının kurulması ve kapasitelerinin güçlendirilmesi	Eğitim- öğretimde kaliteyi geliştirerek değişime ve gelişime açık öğrenciler yetiştirmek□ Yenilikçi Üretim için araştırma kapasitesini geliştirmek
	YÜKSEKÖĞRETİMDE BİLİMSEL ARAŞTIRMA VE GELİŞTİRME	Yükseköğretim kurumlarında inovasyon amaçlı bilimsel çalışmaların arttırılması	Yenilikçi Üretim için araştırma kapasitesini geliştirmek
HAYAT BOYU ÖĞRENME	YÜKSEKÖĞRETİM KURUMLARI SÜREKLİ EĞİTİM FAALİYETLERİ	Toplumun tüm kesimlerine ihtiyaç duyduğu alanlarda eğitimler verilmesi, kamu kurum ve kuruluşları, özel sektör ve uluslararası kuruluşlarla işbirliğinin gelişmesine katkıda bulunulması	Eğitim- öğretimde kaliteyi geliştirerek değişime ve gelişime açık öğrenciler yetiştirmek□ Toplumsal sorunlara duyarlı ve çözüm odaklı üniversite olmak□ Uluslararasılaşmak
TEDAVİ EDİCİ SAĞLIK	TEDAVİ EDİCİ SAĞLIK	Tedavi edici sağlık hizmetinin erişilebilir ve etkili olarak sunulmasının sağlanması	
YÜKSEKÖĞRETİM HİZMETLERİ	ÖĞRETİM ELEMANLARININ MESLEKİ GELİŞİMİ	Alanında yetkin, araştırmacı, bilgi üreten ve aktaran akademisyenler yetiştirilmesi	Eğitim- öğretimde kaliteyi geliştirerek değişime ve gelişime açık öğrenciler yetiştirmek□ Toplumsal sorunlara duyarlı ve çözüm odaklı üniversite olmak□ Yenilikçi Üretim için araştırma kapasitesini geliştirmek
	ÖN LİSANS EĞİTİMİ, LİSANS EĞİTİMİ VE LİSANSÜSTÜ EĞİTİM	Mesleki yeterlilik sahibi ve gelişime açık mezunlar yetiştirilmesi	Eğitim- öğretimde kaliteyi geliştirerek değişime ve gelişime açık öğrenciler yetiştirmek□ Kurumsal kapasiteyi arttırmak ve kurumsal kültürü yaygınlaştırmak□ Yenilikçi Üretim için araştırma kapasitesini geliştirmek
	YÜKSEKÖĞRETİMDE ÖĞRENCİ YAŞAMI	Yükseköğretim öğrencilerine sunulan beslenme ve barınma hizmetlerinin kalitesinin artırılması; öğrencilerin kişisel ve sosyal gelişimi desteklenerek yaşam kalitesinin yükseltilmesi	Eğitim- öğretimde kaliteyi geliştirerek değişime ve gelişime açık öğrenciler yetiştirmek□ Toplumsal sorunlara duyarlı ve çözüm odaklı üniversite olmak

## C - PERFORMANS HEDEF VE GÖSTERGELERİ İLE FAALİYETLER

### TRABZON ÜNİVERSİTESİ PERFORMANS BİLGİSİ

**Program Adı:** ARAŞTIRMA, GELİŞTİRME VE YENİLİK  
**Programın Amacı:** Türkiye'nin Bilimsel ve Teknolojik Ekosistemine Katkı Sağlanması  
**Programın Kapsamı:** Ar-Ge ve Yenilik Faaliyetleri ile Türkiye'nin Bilimsel ve Teknolojik Ekosistemi ve Sosyoekonomik Gelişimine Katkı Sağlama

#### Anahtar Göstergeler

- 1- Ar-ge harcamasının GSYH'ye oranı
- 2- Küresel inovasyon endeksi
- 3- Tam zamanlı eşdeğer araştırmacı sayısı
- 4- Türkiye kaynaklı bilimsel yayın sayısı

**Alt Program Adı:** YÜKSEKÖĞRETİMDE BİLİMSEL ARAŞTIRMA VE GELİŞTİRME  
**Alt Programın Kapsamı:** Üniversitemizde Bilimsel araştırmalara yönelik olarak akademisyenlere proje yazma ve oluşturmaya yönelik faaliyetler yapılmak ve gerekli destekleri sağlamak.

**Alt Program Hedefi:** Yükseköğretim kurumlarında inovasyon amaçlı bilimsel çalışmaların artırılması  
**Performans Göstergeleri**

Performans Göstergesi	Ölçü Birimi	2018	2019 Planlanan	2019 YS Gerç. Tahmini	2020 Hedef	2021 Tahmin	2022 Tahmin
1- Ar-ge'ye harcanan bütçenin toplam bütçeye oranı	Oran	0,02	0,02	0,02	0,03	0,03	0,03

**Göstergeye İlişkin Açıklama:** Bu gösterge ile Ar-Ge'ye harcanan bütçenin toplam bütçeye oranı ölçülmektedir. Üniversite bünyesindeki Ar-Ge'ye harcanan bütçenin toplam bütçe içindeki oranını kapsamaktadır. Hedef kitle Kamu ve özel kesimdir. Sağlayacağı fayda, toplumun yükseköğretim hizmetleri kapsamında ihtiyaç duyduğu Ar-Ge çalışmaları kapsamında artı değer üretmek. Veriler kaynak kısmında belirtilen veri tabanlarından temin edilmektedir ve yıllık raporlama sıklığına göre izlenmektedir.

**Hesaplama Yöntemi:** Ar-ge'ye yapılan harcama/Üniversite toplam bütçesi (Oransal Yöntem)  
**Verinin Kaynağı:** EBYS  
**Sorumlu İdare:**

Performans Göstergesi	Ölçü Birimi	2018	2019 Planlanan	2019 YS Gerç. Tahmini	2020 Hedef	2021 Tahmin	2022 Tahmin
2- Ar-ge sonucu ortaya çıkan ürünlere ilişkin alınan patent sayısı	Sayı	1	1	1	1	1	1

**Göstergeye İlişkin Açıklama:** Bu gösterge ile Ar-Ge sonucunda ortaya çıkan ürünlere ilişkin alınan patent sayısı ölçülmektedir. Üniversite bünyesindeki Ar-Ge çalışmaları sonucunda ortaya çıkan sonuçların patente dönüştürülmesini kapsamaktadır. Hedef kitle Kamu ve özel kesimdir. Sağlayacağı fayda, toplumun yükseköğretim hizmetleri kapsamında Ar-Ge çalışmaları sonucunda ortaya çıkan patent sayısını ile ticarileştirilecek ürün çeşitliliği artırılabilecektir. Veriler kaynak kısmında belirtilen veri tabanlarından temin edilmektedir ve yıllık raporlama sıklığına göre izlenmektedir.

**Hesaplama Yöntemi:** Ar-ge sonucu ortaya çıkan ürünlere ilişkin alınan patent sayısı tüm birimlerden talep edilmesi sonucu gelen bilgilerin toplanarak elde edilmesi  
**Verinin Kaynağı:** EBYS  
**Sorumlu İdare:**

Performans Göstergesi	Ölçü Birimi	2018	2019 Planlanan	2019 YS Gerç. Tahmini	2020 Hedef	2021 Tahmin	2022 Tahmin
3- Ar-ge sonucu ticarileştirilen ürün sayısı	Sayı	0	0	0	2	2	2

**Göstergeye İlişkin Açıklama:** Bu gösterge ile Ar-Ge sonucu ticarileştirilen ürün sayısı ölçülmektedir. Üniversite bünyesindeki Ar-Ge çalışmaları sonucunda ticarileştirilen ürün sayılarını kapsamaktadır. Hedef kitle Kamu ve özel kesimdir. Sağlayacağı fayda, toplumun yükseköğretim hizmetleri kapsamında Ar-Ge çalışmaları sonucunda ticarileştirilen ürün sayısını artırarak ürün çeşitliliği sunulacaktır. Veriler kaynak kısmında belirtilen veri tabanlarından temin edilmektedir ve yıllık raporlama sıklığına göre izlenmektedir.

**Hesaplama Yöntemi:** Ar-ge sonucu ticarileştirilen ürün sayısı bilgilerinin tüm birimlerden talep edilmesi sonucu gelen bilgilerin toplanarak kümülatif sonucun elde edilmesi  
**Verinin Kaynağı:** EBYS  
**Sorumlu İdare:**

Performans Göstergesi	Ölçü Birimi	2018	2019 Planlanan	2019 YS Gerç. Tahmini	2020 Hedef	2021 Tahmin	2022 Tahmin
4- Araştırma merkezleri gelir miktarı	TL	250.000	250.000	450.000	600.000	690.000	850.000

**Göstergeye İlişkin Açıklama:** Bu gösterge ile Araştırma merkezlerinin elde etmiş olduğu gelir miktarları ölçülmektedir. Üniversite bünyesinde döner sermaye işletmesi kapsamında faaliyet gösteren araştırma merkezlerinin elde etmiş oldukları gelirleri kapsamaktadır. Hedef kitle Kamu ve özel kesimdir. Sağlayacağı fayda, topluma yükseköğretim hizmetleri kapsamında analiz, ölçüm, inceleme, eğitim vb. gibi hizmetler vermeyi amaçlamaktadır. Veriler kaynak kısmında belirtilen veri tabanlarından temin edilmektedir ve yıllık raporlama sıklığına göre izlenmektedir.

**Hesaplama Yöntemi:** Araştırma Merkezlerinden gelen toplamı esas alınır.  
**Verinin Kaynağı:** EBYS  
**Sorumlu İdare:**

Performans Göstergesi	Ölçü Birimi	2018	2019 Planlanan	2019 YS Gerç. Tahmini	2020 Hedef	2021 Tahmin	2022 Tahmin
5- Araştırma merkezlerinin sanayi ile yaptığı proje sayısı	Sayı	0	0	0	2	3	5

**Göstergeye İlişkin Açıklama:**

Bu gösterge ile Üniversite-sanayi işbirliği kapsamında uygulama ve araştırma merkezlerinin yürütmüş olduğu projelerin sayısı ölçülmektedir. Üniversite bünyesindeki uygulama ve araştırma merkezlerinin sanayi ile yürüttükleri projeleri kapsamaktadır. Hedef kitle Sanayi işletmeleridir. Sağlayacağı fayda, sanayi işletmelerinin yükseköğretim hizmetleri kapsamında ihtiyaç duyduğu ortak projeler yürüterek ihtiyaçlarını karşılamak. Veriler kaynak kısmında belirtilen veri tabanlarından temin edilmektedir ve yıllık raporlama sıklığına göre izlenmektedir.

**Hesaplama Yöntemi:****Verinin Kaynağı:****Sorumlu İdare:**

Araştırma Merkezlerinin sanayi ile yaptığı proje sayısı  
EBYS

Performans Göstergesi	Ölçü Birimi	2018	2019 Planlanan	2019 YS Gerç. Tahmini	2020 Hedef	2021 Tahmin	2022 Tahmin
6- BAP kapsamında desteklenen araştırma projeleri sayısı	Sayı	0	0	0	10	15	20

**Göstergeye İlişkin Açıklama:**

Bu gösterge ile Üniversite tarafından ve üniversite bütçesinden desteklenen araştırma projelerinin sayısı ölçülmektedir. Üniversite bünyesindeki öğretim elemanlarının araştırma projelerinin desteklenmesini kapsamaktadır. Hedef kitle üniversite bünyesindeki öğretim elemanlarıdır. Sağlayacağı fayda, öğretim elemanlarının araştırma projelerinde ihtiyaç duyduğu desteği karşılamaktır. Veriler kaynak kısmında belirtilen veri tabanlarından temin edilmektedir ve yıllık raporlama sıklığına göre izlenmektedir.

**Hesaplama Yöntemi:****Verinin Kaynağı:****Sorumlu İdare:**

Bilimsel Araştırma Proje biriminden alınan bilgiler  
EBYS

Performans Göstergesi	Ölçü Birimi	2018	2019 Planlanan	2019 YS Gerç. Tahmini	2020 Hedef	2021 Tahmin	2022 Tahmin
7- Öğretim elemanı başına düşen ar-ge proje sayısı	Sayı	0,02	0,02	0,02	0,05	0,05	0,05

**Göstergeye İlişkin Açıklama:**

Bu gösterge ile Ar-Ge projeleri kapsamında öğretim elemanı başına düşen proje sayısı ölçülmektedir. Üniversite bünyesindeki öğretim elemanlarının yürüttükleri projeleri kapsamaktadır. Hedef kitle öğretim elemanlarıdır. Sağlayacağı fayda, Üniversite bünyesinde yer alan öğretim elemanlarının ne kadarının Ar-Ge projesi yürüttüklerini tespit etmek ve YÖK ve İlgili diğer kurumların bu kapsamda veri taleplerini karşılamak. Veriler kaynak kısmında belirtilen veri tabanlarından temin edilmektedir ve yıllık raporlama sıklığına göre izlenmektedir.

**Hesaplama Yöntemi:****Verinin Kaynağı:****Sorumlu İdare:**

Oransal Yöntem  
EBYS

Performans Göstergesi	Ölçü Birimi	2018	2019 Planlanan	2019 YS Gerç. Tahmini	2020 Hedef	2021 Tahmin	2022 Tahmin
8- Patent, faydalı model ve endüstriyel tasarım başvuru sayısı	Sayı	1	1	1	2	3	4

**Göstergeye İlişkin Açıklama:**

-Bu gösterge ile Üniversite bünyesinde yürütülen projelerin sonucunda ortaya çıkacak olan patent, faydalı model ve endüstriyel tasarım başvuru sayısı ölçülmektedir. Üniversite bünyesindeki proje çalışmaları sonucun ticarileştirilecek ürün başvurularını kapsamaktadır. Hedef kitle Kamu ve özel kesimdir. Sağlayacağı fayda, toplumun yükseköğretim hizmetleri kapsamında Ar-Ge çalışmaları sonucunda ticarileştirilen ürün sayısını artırarak ürün çeşitliliği sunmak. Veriler kaynak kısmında belirtilen veri tabanlarından temin edilmektedir ve yıllık raporlama sıklığına göre izlenmektedir.

**Hesaplama Yöntemi:****Verinin Kaynağı:****Sorumlu İdare:**

-Patent, faydalı model ve endüstriyel tasarım başvuru sayısı  
EBYS

Performans Göstergesi	Ölçü Birimi	2018	2019 Planlanan	2019 YS Gerç. Tahmini	2020 Hedef	2021 Tahmin	2022 Tahmin
9- Ulusal ve uluslararası kuruluşlar tarafından desteklenen ar-ge projesi sayısı	Sayı	0	0	0	2	3	4

**Göstergeye İlişkin Açıklama:**

Bu gösterge ile ulusal ve uluslararası kuruluşlar tarafından desteklenen Ar-Ge proje sayısı ölçülmektedir. Üniversite bünyesindeki öğretim elemanlarının yürüttükleri dış kaynaklı Ar-Ge projelerinin desteklenmesini kapsamaktadır. Hedef kitle üniversite bünyesindeki öğretim elemanlarıdır. Sağlayacağı fayda, öğretim elemanlarının Ar-Ge projelerinde ihtiyaç duyduğu desteği dış kaynaklar karşılamaktır. Veriler kaynak kısmında belirtilen veri tabanlarından temin edilmektedir ve yıllık raporlama sıklığına göre izlenmektedir.

**Hesaplama Yöntemi:****Verinin Kaynağı:****Sorumlu İdare:**

Ulusal ve Uluslararası kuruluşlar tarafından desteklenen Ar-Ge proje sayısı  
EBYS

Performans Göstergesi	Ölçü Birimi	2018	2019 Planlanan	2019 YS Gerç. Tahmini	2020 Hedef	2021 Tahmin	2022 Tahmin
10- Uluslararası endekslerde yer alan bilimsel yayın sayısı	Sayı	50	41	43	54	65	70

**Göstergeye İlişkin Açıklama:**

Bu gösterge ile öğretim elemanlarının SCI, SCI-Expanded, SSCI ve AHCI kapsamındaki uluslararası dergilerde yayımlanan yayın sayısı ölçülmektedir. Üniversite bünyesinde görev yapan öğretim elemanlarının yayın sayılarını kapsamaktadır. Hedef kitle Kamu ve özel kesimdir. Sağlayacağı faydalar, toplumun yükseköğretim hizmetleri kapsamında ihtiyaç duyduğu bilimsel çalışmalar ile üretilecek mal ve hizmetlere katma değer katmak. Veriler kaynak kısmında belirtilen veri tabanlarından temin edilmektedir ve yıllık raporlama sıklığına göre izlenmektedir.

**Hesaplama Yöntemi:****Verinin Kaynağı:****Sorumlu İdare:**

Uluslararası endekslerde yer alan bilimsel yayın sayısı  
EBYS

**Alt Program Kapsamında Yürütülecek Faaliyet Maliyetleri**

Faaliyetler	2019 Bütçe	2019 Harcama	2020 Bütçe	2021 Tahmin	2022 Tahmin
<b>Yükseköğretim Kurumlarının Bilimsel Araştırma Projeleri</b>	<b>255.000</b>	<b>0</b>	<b>488.000</b>	<b>514.000</b>	<b>538.000</b>
Bütçe İçi	255.000	0	275.000	294.000	308.000
Bütçe Dışı	0	0	213.000	220.000	230.000
<b>T O P L A M</b>	<b>255.000</b>	<b>0</b>	<b>488.000</b>	<b>514.000</b>	<b>538.000</b>
Bütçe İçi	255.000	0	275.000	294.000	308.000
Bütçe Dışı	0	0	213.000	220.000	230.000

**Faaliyetlere İlişkin Açıklamalar:**

Yükseköğretim Kurumları Temel Araştırma Hizmetleri	Temel araştırma, görünürde herhangi bir özel uygulaması veya kullanımı bulunmayan ve öncelikle olgu ve gözlemlenebilir gerçeklerin temellerine ait yeni bilgiler edinmek için yürütülen deneysel veya teorik çalışmalara ilişkin hizmetler.
Yükseköğretim Kurumlarının Bilimsel Araştırma Projeleri	Yükseköğretim kurumlarında öğretim üyeleri ve doktora, tıpta uzmanlık, ya da sanatta yeterlik eğitimi tamamlamış araştırmacılar tarafından yönetilen bilimsel araştırma proje tekliflerinin değerlendirilmesi, kabulü, desteklenmesi, bunlara ilişkin hizmetlerin yürütülmesi

**Alt Program Adı:  
Alt Programın  
Kapsamı:**

ARAŞTIRMA ALTYAPILARI  
Öğretim üyelerimizin kurum dışı ve uluslararası fonlardan daha çok pay almaları teşvik edilmektedir. Kurum dışı fonlardan alınan proje sayısı ve bütçesini artırmak için Teknoloji Transfer Ofisi ile proje bilgilendirme, proje yazma desteği, fikri sınai haklar ve girişimcilik konularında öğretim üyelerimize destekler sağlamak.

**Alt Program Hedefi:**

Ülkemizin bilgi birikiminin artırılmasına ve teknolojik gelişimine katkıda bulunmak üzere yükseköğretim kurumlarında araştırma altyapılarının kurulması ve kapasitelerinin güçlendirilmesi

**Performans Göstergeleri**

Performans Göstergesi	Ölçü Birimi	2018	2019 Planlanan	2019 YS Gerç. Tahmini	2020 Hedef	2021 Tahmin	2022 Tahmin
1- Araştırma altyapısı projesi tamamlanma oranı	Oran	0	0	0	0	0	0

**Göstergeye İlişkin Açıklama:**

Bu gösterge ile araştırma altyapısı kapsamında yer alan projelerin tamamlanma oranı ölçülmektedir. Üniversite bünyesinde araştırma altyapısına ilişkin projeleri kapsamaktadır. Hedef kitle Kamu ve özel kesimdir. Sağlayacağı faydalar, toplumun yükseköğretim hizmetleri kapsamında ihtiyaç duyduğu bilimsel çalışmaların altyapısını geliştirerek bilimsel çalışmaların sayısını artırmak ve bunu patente modele ve faydalı ürüne dönüştürmek. Veriler kaynak kısmında belirtilen veri tabanlarından temin edilmektedir ve yıllık raporlama sıklığına göre izlenmektedir.

**Hesaplama Yöntemi:  
Verinin Kaynağı:  
Sorumlu İdare:**

Harcanan Bütçe/Toplam Bütçe : Tamamlanma Oranı  
EBYS

**Alt Program Kapsamında Yürütülecek Faaliyet Maliyetleri**

Faaliyetler	2019 Bütçe	2019 Harcama	2020 Bütçe	2021 Tahmin	2022 Tahmin
<b>T O P L A M</b>	<b>0</b>	<b>0</b>	<b>0</b>	<b>0</b>	<b>0</b>
Bütçe İçi	0	0	0	0	0
Bütçe Dışı	0	0	0	0	0

**Faaliyetlere İlişkin Açıklamalar:**

Yükseköğretim Kurumları Araştırma Altyapısı Kurulması ve Geliştirilmesi	Yükseköğretim kurumları bünyesinde, yetişmiş nitelikli insan gücü ile günün modern teknolojilerine dayalı makine-teçhizat, donanım ve yazılımı içinde bulunduran, Ar-Ge faaliyetlerinin yapıldığı ileri araştırma laboratuvarı, tematik araştırma laboratuvarı ile merkezî araştırma laboratuvarı ile ilgili faaliyetlerin yürütülmesi.
---	---

## TRABZON ÜNİVERSİTESİ PERFORMANS BİLGİSİ

**Program Adı:** HAYAT BOYU ÖĞRENME

**Programın Amacı:** Hayat Boyu Öğrenme Programlarına Yönelik Nitelik ve Erişimin Artırılması

**Programın Kapsamı:** Hayat boyu öğrenme: bireysel, toplumsal ve istihdam ile ilgili bir yaklaşımla bireyin bilgi, beceri ve yetkinliklerini geliştirmek amacıyla örgün eğitimin dışında hayatı boyunca katıldığı her türlü öğrenme etkinlikleri olarak kabul edilmekte olup bu kapsamda halk eğitimi merkezleri tarafından okuma-yazma, genel ve mesleki-teknik yaygın eğitim kursları düzenlenmekte; Örgün eğitim çağı dışında olan vatandaşlarımızın eğitim seviyelerini yükseltmek amacıyla açık ortaokul ve açık lise eğitim öğretim faaliyetleri sunulmakta; Ayrıca ülkemizde geçici koruma altında bulunan bireylerin eğitim sistemimize entegrasyonlarını sağlamak amacıyla öncelikle Türkçe olmak üzere eğitim öğretim faaliyetleri sürdürülmektedir.

### Anahtar Göstergeler

1- Hayat boyu öğrenmeye katılım oranı

**Alt Program Adı:** YÜKSEKÖĞRETİM KURUMLARI SÜREKLİ EĞİTİM FAALİYETLERİ

**Alt Programın Kapsamı:** Eğitim kalitesini arttırmak için çeşitli proje çalışmalar yapmak.

**Alt Program Hedefi:** Toplumun tüm kesimlerine ihtiyaç duyduğu alanlarda eğitimler verilmesi, kamu kurum ve kuruluşları, özel sektör ve uluslararası kuruluşlarla işbirliğinin gelişmesine katkıda bulunulması

### Performans Göstergeleri

Performans Göstergesi	Ölçü Birimi	2018	2019 Planlanan	2019 YS Gerç. Tahmini	2020 Hedef	2021 Tahmin	2022 Tahmin
1- Dezavantajlı gruplara yönelik sosyal entegrasyon ve kapsayıcılığa ilişkin yapılan faaliyet sayısı	Sayı	2	2	2	4	4	5

**Göstergeye İlişkin Açıklama:** Bu gösterge ile Üniversite tarafından dezavantajlı gruplara yönelik sosyal entegrasyon ve kapsayıcılığa ilişkin yapılan faaliyet sayısı ölçülmektedir. Üniversite tarafından dezavantajlı gruplara yönelik sosyal entegrasyon ve kapsayıcılığa ilişkin yapılan faaliyetleri kapsamaktadır. Hedef kitle dezavantajlı gruplardır. Sağlayacağı faydalar, yükseköğretim hizmetleri kapsamında dezavantajlı grupların ihtiyaç duyduğu sosyal entegrasyon ve kapsayıcılığa ilişkin faaliyetler yürüterek toplumda sağlıklı bir yer edinebilmelerini sağlamak. Veriler kaynak kısmında belirtilen veri tabanlarından temin edilmektedir ve yıllık raporlama sıklığına göre izlenmektedir.

**Hesaplama Yöntemi:** İlgili birimlerden gelen verilen toplanarak kümülatif veri elde edilir.

**Verinin Kaynağı:** EBYS

**Sorumlu İdare:**

Performans Göstergesi	Ölçü Birimi	2018	2019 Planlanan	2019 YS Gerç. Tahmini	2020 Hedef	2021 Tahmin	2022 Tahmin
2- Eğitim programlarına başvuran kişi sayısı	Sayı	50	100	100	150	200	250

**Göstergeye İlişkin Açıklama:** Bu gösterge ile Üniversite tarafından düzenlenen eğitim programlarına başvuranların sayısı ölçülmektedir. Üniversite tarafından düzenlenen eğitim faaliyetlerini kapsamaktadır. Hedef kitle toplumun tüm kesimidir. Sağlayacağı faydalar, yükseköğretim hizmetleri kapsamında toplumun ihtiyaç duyduğu eğitim faaliyetleri yürütülerek kazanımlar elde edilmelerini sağlamak. Veriler kaynak kısmında belirtilen veri tabanlarından temin edilmektedir ve yıllık raporlama sıklığına göre izlenmektedir.

**Hesaplama Yöntemi:** İlgili birimlerden gelen verilen toplanarak kümülatif veri elde edilir.

**Verinin Kaynağı:** EBYS

**Sorumlu İdare:**

Performans Göstergesi	Ölçü Birimi	2018	2019 Planlanan	2019 YS Gerç. Tahmini	2020 Hedef	2021 Tahmin	2022 Tahmin
3- Mezunlara yönelik gerçekleştirilen faaliyet sayısı	Sayı	1	1	1	3	3	4

**Göstergeye İlişkin Açıklama:** Bu gösterge ile Üniversite Kariyer Merkezi tarafından mezunlara yönelik düzenlenen faaliyet sayısı ölçülmektedir. Üniversite Kariyer Merkezi tarafından mezunlara yönelik düzenlenen faaliyetlerini kapsamaktadır. Hedef kitle mezun öğrencilerdir. Sağlayacağı faydalar, yükseköğretim hizmetleri kapsamında mezun olan öğrencilerin mezuniyet sonrası ihtiyaç duyduğu faaliyetlerin gerçekleştirilmek suretiyle kazanımlar elde edilmelerini sağlamak. Veriler kaynak kısmında belirtilen veri tabanlarından temin edilmektedir ve yıllık raporlama sıklığına göre izlenmektedir.

**Hesaplama Yöntemi:** İlgili birimlerden gelen verilen toplanarak kümülatif veri elde edilir.

**Verinin Kaynağı:** EBYS

**Sorumlu İdare:**



Performans Göstergesi	Ölçü Birimi	2018	2019 Planlanan	2019 YS Gerç. Tahmini	2020 Hedef	2021 Tahmin	2022 Tahmin
4- Sürekli Eğitim Merkezi (SEM) ve Dil Merkezi (DİLMER) tarafından mesleki eğitime yönelik verilen sertifika sayısı	Sayı	0	190	150	250	250	250

**Göstergeye İlişkin Açıklama:**

Bu gösterge ile Üniversite Sürekli Eğitim Uygulama ve Araştırma Merkezi tarafından düzenlenen mesleki eğitim programlarına yönelik verilen sertifika sayısı ölçülmektedir. Üniversite Sürekli Eğitim Uygulama ve Araştırma Merkezi tarafından düzenlenen mesleki eğitime yönelik sertifika faaliyetlerini kapsamaktadır. Hedef kitle toplumun tüm kesimidir. Sağlayacağı faydalar, yükseköğretim hizmetleri kapsamında toplumun ihtiyaç duyduğu mesleki eğitim faaliyetleri yürütülerek sertifika elde edilmelerini sağlamak. Veriler kaynak kısmında belirtilen veri tabanlarından temin edilmektedir ve yıllık raporlama sıklığına göre izlenmektedir.

**Hesaplama Yöntemi:****Verinin Kaynağı:****Sorumlu İdare:**

Sürekli Eğitim Merkezi (SEM) ve Dil Merkezi (DİLMER) tarafından mesleki eğitime yönelik verilen sertifika sayısı EBYS

Performans Göstergesi	Ölçü Birimi	2018	2019 Planlanan	2019 YS Gerç. Tahmini	2020 Hedef	2021 Tahmin	2022 Tahmin
5- Tamamlanan sosyal sorumluluk projeleri sayısı	Sayı	10	9	10	11	12	13

**Göstergeye İlişkin Açıklama:**

Bu gösterge ile Üniversite tarafından yürütülen sosyal sorumluluk projelerini kapsamında tamamlanan proje sayısı ölçülmektedir. Üniversite tarafından yürütülen sosyal sorumluluk projeleri kapsamında tamamlanan projeleri kapsamaktadır. Hedef kitle toplumun tüm kesimidir. Sağlayacağı faydalar, yükseköğretim hizmetleri kapsamında toplumun ihtiyaç duyduğu sosyal sorumluluğa ilişkin projeler yürütülerek toplumda farkındalığın oluşmasına katkı sağlamak. Veriler kaynak kısmında belirtilen veri tabanlarından temin edilmektedir ve yıllık raporlama sıklığına göre izlenmektedir.

**Hesaplama Yöntemi:****Verinin Kaynağı:****Sorumlu İdare:**

İlgili birimlerden gelen verilen toplanarak kümülatif veri elde edilir. EBYS

Performans Göstergesi	Ölçü Birimi	2018	2019 Planlanan	2019 YS Gerç. Tahmini	2020 Hedef	2021 Tahmin	2022 Tahmin
6- Üniversitenin çevrecilik alanlarında aldığı ödül sayısı	Sayı	0	0	0	0	0	0

**Göstergeye İlişkin Açıklama:**

Bu gösterge ile Üniversitenin çevrecilik alanlarında aldığı ödül sayısı ölçülmektedir. Üniversite tarafından yürütülen çevrecilik alanlarında aldığı ödülleri kapsamaktadır. Hedef kitle toplumun tüm kesimidir. Sağlayacağı faydalar, yükseköğretim hizmetleri kapsamında toplumun ihtiyaç duyduğu çevrecilik alanlarında alınan ödüller ile toplumda farkındalığın oluşmasına katkı sağlamak. Veriler kaynak kısmında belirtilen veri tabanlarından temin edilmektedir ve yıllık raporlama sıklığına göre izlenmektedir.

**Hesaplama Yöntemi:****Verinin Kaynağı:****Sorumlu İdare:**

İlgili birimlerden gelen verilen toplanarak kümülatif veri elde edilir. EBYS

**Alt Program Kapsamında Yürütülecek Faaliyet Maliyetleri**

Faaliyetler	2019 Bütçe	2019 Harcama	2020 Bütçe	2021 Tahmin	2022 Tahmin
<b>T O P L A M</b>	<b>0</b>	<b>0</b>	<b>0</b>	<b>0</b>	<b>0</b>
Bütçe İçi	0	0	0	0	0
Bütçe Dışı	0	0	0	0	0

**Faaliyetlere İlişkin Açıklamalar:**

Toplum Hizmetine Sunulan Eğitim Programları, Kurs ve Seminerler	Üniversite bünyesinde açılacak olan tüm eğitim programlarının, seminer, çalıştay vb. faaliyetlerin değerlendirilmesi, sınavlarının planlanması, koordinasyonunun sağlanması ve ilgili tüm faaliyetleri yürütmek.
Yükseköğretim Kurumları Sosyal Sorumluluk Projeleri	Üniversite çalışanlarının ve öğrencilerin kurumsal sosyal sorumluluk projeleri geliştirip uygulayabilmesini sağlamak, toplumsal sorunlarla mücadele etmek, sektör ve Üniversitenin potansiyel iş birliklerini şekillendirmek için gruplar ve bireyleri toplumsal iyiye dair harekete geçirmek için yürütülecek faaliyetler

## TRABZON ÜNİVERSİTESİ PERFORMANS BİLGİSİ

**Program Adı:** YÜKSEKÖĞRETİM HİZMETLERİ  
**Programın Amacı:** Uluslararası Standartlarda, Bilimsel Temelli Yükseköğretim Hizmeti Sunulması

**Programın Kapsamı:**

**Anahtar Göstergeler**

- 1- Yüksek öğretimde öğretim elemanı başına düşen öğrenci sayısı
- 2- Yükseköğretim kontenjan doluluk oranı
- 3- Yükseköğretim mezunlarının işgücüne katılım oranı
- 4- Yükseköğretimde okullaşma oranı

**Alt Program Adı:** ÖN LİSANS EĞİTİMİ, LİSANS EĞİTİMİ VE LİSANSÜSTÜ EĞİTİM  
**Alt Programın Kapsamı:** Mesleki yeterlilik sahibi ve gelişime açık mezunlar yetiştirmek.

**Alt Program Hedefi:** Mesleki yeterlilik sahibi ve gelişime açık mezunlar yetiştirilmesi  
**Performans Göstergeleri**

Performans Göstergesi	Ölçü Birimi	2018	2019 Planlanan	2019 YS Gerç. Tahmini	2020 Hedef	2021 Tahmin	2022 Tahmin
1- Doktora eğitimini tamamlayanların sayısı	Sayı	17	23	23	25	27	30

**Göstergeye İlişkin Açıklama:** Bu gösterge ile Üniversite bünyesinde doktora eğitimini tamamlayanların sayısı ölçülmektedir. Üniversite bünyesinde eğitimini tamamlamış doktora öğrencilerini kapsamaktadır. Hedef kitle üniversite doktora eğitimini tamamlayanlar. Sağlayacağı fayda, doktora alanında yetişmiş bireyler ile toplumun her alanında daha nitelikli bireylerin yetişmesini sağlamaktır. Veriler kaynak kısmında belirtilen veri tabanlarından temin edilmektedir ve yıllık raporlama sıklığına göre izlenmektedir.

**Hesaplama Yöntemi:** Doktora eğitimini tamamlayanların sayısı  
**Verinin Kaynağı:** EBYS  
**Sorumlu İdare:**

Performans Göstergesi	Ölçü Birimi	2018	2019 Planlanan	2019 YS Gerç. Tahmini	2020 Hedef	2021 Tahmin	2022 Tahmin
2- Eğitim bilimleri kontenjan doluluk oranı	Oran	98	100	98	100	100	100

**Göstergeye İlişkin Açıklama:** Bu gösterge ile Üniversite eğitim bilimlerinin kontenjan doluluk oranı ölçülmektedir. Üniversite bünyesindeki eğitim bilimlerinin kontenjan doluluk oranını kapsamaktadır. Hedef kitle Üniversite eğitim bilimleri öğrencileridir. Sağlayacağı fayda, yükseköğretim hizmetleri kapsamında eğitim bilimleri alanında açılan programlara başvuran öğrenci talebi tespit edilerek bu alanda açılacak programlar ile başvurulara ilişkin kontenjanların revize edilmesi sağlanacaktır. Veriler kaynak kısmında belirtilen veri tabanlarından temin edilmektedir ve yıllık raporlama sıklığına göre izlenmektedir.

**Hesaplama Yöntemi:** Öğrenci Daire Başkanlığından gelen veriler esas alınır.  
**Verinin Kaynağı:** EBYS  
**Sorumlu İdare:**

Performans Göstergesi	Ölçü Birimi	2018	2019 Planlanan	2019 YS Gerç. Tahmini	2020 Hedef	2021 Tahmin	2022 Tahmin
3- Eğitimin program süresinde bitirilme oranı	Oran	95	95	95	100	100	100

**Göstergeye İlişkin Açıklama:** Bu gösterge ile Üniversite bünyesinde verilen eğitimin program süresinde bitirilme oranı ölçülmektedir. Üniversite bünyesinde verilen eğitimin program süresinde bitirilme oranını kapsamaktadır. Hedef kitle Üniversite öğrencileridir. Sağlayacağı fayda, yükseköğretim hizmetleri kapsamında eğitim gören öğrencilerin kendi program süreçlerini zamanında bitirmeleri tespit edilerek mezuniyet sonrası hayata hazırlanmaları sağlanacaktır. Veriler kaynak kısmında belirtilen veri tabanlarından temin edilmektedir ve yıllık raporlama sıklığına göre izlenmektedir.

**Hesaplama Yöntemi:** Öğrenci Daire Başkanlığından gelen veriler esas alınır.  
**Verinin Kaynağı:** EBYS  
**Sorumlu İdare:**

Performans Göstergesi	Ölçü Birimi	2018	2019 Planlanan	2019 YS Gerç. Tahmini	2020 Hedef	2021 Tahmin	2022 Tahmin
4- Fen bilimleri kontenjan doluluk oranı	Oran	83	100	83	100	100	100

**Göstergeye İlişkin Açıklama:** Bu gösterge ile Üniversite fen bilimlerinin kontenjan doluluk oranı ölçülmektedir. Üniversite bünyesindeki fen bilimlerinin kontenjan doluluk oranını kapsamaktadır. Hedef kitle Üniversite fen bilimleri öğrencileridir. Sağlayacağı fayda, yükseköğretim hizmetleri kapsamında fen bilimleri alanında açılan programlara başvuran öğrenci talebi tespit edilerek bu alanda açılacak programlar ile başvurulara ilişkin kontenjanların revize edilmesi sağlanacaktır. Veriler kaynak kısmında belirtilen veri tabanlarından temin edilmektedir ve yıllık raporlama sıklığına göre izlenmektedir.

**Hesaplama Yöntemi:** -Fen bilimleri kontenjan doluluk oranı= Kesin kayıt yaptıran öğrenci sayısı/ Başvuran öğrenci sayısı  
**Verinin Kaynağı:** EBYS  
**Sorumlu İdare:**

Performans Göstergesi	Ölçü Birimi	2018	2019 Planlanan	2019 YS Gerç. Tahmini	2020 Hedef	2021 Tahmin	2022 Tahmin
5- Kütüphanede bulunan basılı ve elektronik kaynak sayısı	Sayı	38.000	39.000	39.000	40.000	40.000	41.000

**Göstergeye İlişkin Açıklama:**

Bu gösterge ile Üniversite Kütüphanesinde bulunan basılı ve elektronik kaynak sayısı ölçülmektedir. Üniversite Kütüphanesinde bulunan basılı ve elektronik kaynakları kapsamaktadır. Hedef kitle toplumun tüm kesimidir. Sağlayacağı fayda, Üniversite Kütüphanesinde yer alan basılı ve elektronik kaynakların nicelik ve nitelik olarak artırılması sağlanarak bilgiye erişimin kolaylaştırılması sağlanacaktır. Veriler kaynak kısmında belirtilen veri tabanlarından temin edilmektedir ve yıllık raporlama sıklığına göre izlenmektedir.

**Hesaplama Yöntemi:**  
**Verinin Kaynağı:**  
**Sorumlu İdare:**

Kütüphane ve Dokümantasyon Daire Başkanlığından verilerin alınması  
EBYS

Performans Göstergesi	Ölçü Birimi	2018	2019 Planlanan	2019 YS Gerç. Tahmini	2020 Hedef	2021 Tahmin	2022 Tahmin
6- Kütüphanede bulunan öğrenci başına düşen basılı ve elektronik kaynak sayısı	Sayı	3,15	3,15	3,15	3,25	3,5	3,75

**Göstergeye İlişkin Açıklama:**

Bu gösterge ile Üniversite Kütüphanesinde bulunan basılı ve elektronik kaynak sayısı ile öğrenci sayısı arasındaki oransal ilişki ölçülmektedir. Üniversite Kütüphanesinde bulunan basılı ve elektronik yayın sayısı ile öğrenci sayısını kapsamaktadır. Hedef kitle Üniversite öğrencileridir. Sağlayacağı fayda, Üniversite Kütüphanesinde yer alan basılı ve elektronik kaynakların öğrenci sayısına olan oranı tespit edilerek öğrencilerin daha fazla kaynağa ulaşmasını sağlamak. Veriler kaynak kısmında belirtilen veri tabanlarından temin edilmektedir ve yıllık raporlama sıklığına göre izlenmektedir.

**Hesaplama Yöntemi:**  
**Verinin Kaynağı:**  
**Sorumlu İdare:**

Kütüphane ve Dokümantasyon Daire Başkanlığından alınan verilerle Öğrenci İşlerinden alınan verilerin oranlanması  
EBYS

Performans Göstergesi	Ölçü Birimi	2018	2019 Planlanan	2019 YS Gerç. Tahmini	2020 Hedef	2021 Tahmin	2022 Tahmin
7- Kütüphaneden yararlanan kişi sayısı	Sayı	8.000	8.000	8.500	9.000	9.100	9.200

**Göstergeye İlişkin Açıklama:**

Bu gösterge ile Üniversite Kütüphanesinden yararlanan kişi sayısı ölçülmektedir. Üniversite Kütüphanesinden yararlananları kapsamaktadır. Hedef kitle toplumun tüm kesimidir. Sağlayacağı fayda, toplumun Üniversite Kütüphanesinde yer alan basılı ve elektronik kaynaklar ile bilgiye ulaşmasına katkı sunmaktır. Veriler kaynak kısmında belirtilen veri tabanlarından temin edilmektedir ve yıllık raporlama sıklığına göre izlenmektedir.

**Hesaplama Yöntemi:**  
**Verinin Kaynağı:**  
**Sorumlu İdare:**

Kütüphane ve Dokümantasyon Daire Başkanlığından alınan veriler  
EBYS

Performans Göstergesi	Ölçü Birimi	2018	2019 Planlanan	2019 YS Gerç. Tahmini	2020 Hedef	2021 Tahmin	2022 Tahmin
8- Lisansüstü öğrencilerin toplam öğrenciler içindeki payı	Oran	9,73	9,73	9,73	9,75	9,8	10

**Göstergeye İlişkin Açıklama:**

Bu gösterge ile Üniversite bünyesindeki lisansüstü öğrenci sayısının toplam öğrenci sayısı içerisindeki oranı ölçülmektedir. Üniversite bünyesindeki lisansüstü öğrenci sayısının toplam öğrenci sayısı içerisindeki oranına ilişkin hesaplamayı kapsamaktadır. Hedef kitle Üniversite lisansüstü öğrencileridir. Sağlayacağı fayda, Üniversite bünyesindeki lisansüstü öğrencilerin toplam öğrenci içerisindeki oranı tespit edilerek lisansüstü eğitime yönelik öğrenci kontenjanları ile programların revize edilmesine katkı sağlayacaktır. Veriler kaynak kısmında belirtilen veri tabanlarından temin edilmektedir ve yıllık raporlama sıklığına göre izlenmektedir.

**Hesaplama Yöntemi:**  
**Verinin Kaynağı:**  
**Sorumlu İdare:**

Lisansüstü Öğrenci Yayı/Toplam Öğrenci Sayısı: Lisansüstü Öğrencilerinin toplam öğrenci içindeki payı (Oransal hesaplama yöntemi)  
EBYS

Performans Göstergesi	Ölçü Birimi	2018	2019 Planlanan	2019 YS Gerç. Tahmini	2020 Hedef	2021 Tahmin	2022 Tahmin
9- Öğrenci başına düşen eğitim alanı	Metrekare	6,41	6,41	6,41	7	7,5	8

**Göstergeye İlişkin Açıklama:**

Bu gösterge ile Üniversitenin eğitim alanlarının öğrenci sayısına oranlanması suretiyle öğrenci başına düşen eğitim alanı ölçülmektedir. Üniversitenin eğitim alanlarının öğrenci sayısına oranlanması suretiyle öğrenci başına düşen eğitim alanını kapsamaktadır. Hedef kitle Üniversite öğrencileridir. Sağlayacağı fayda, Üniversitenin eğitim alanlarının öğrenci sayısına oranlanması suretiyle öğrenci başına düşen eğitim alanı belirlenerek öğrencilere daha verimli ortamlar oluşturarak eğitim kalitesini artırma çalışılacaktır. Veriler kaynak kısmında belirtilen veri tabanlarından temin edilmektedir ve yıllık raporlama sıklığına göre izlenmektedir.

**Hesaplama Yöntemi:**  
**Verinin Kaynağı:**  
**Sorumlu İdare:**

Öğrenci Sayısı/Eğitim Alanı Metre Kare  
EBYS

Performans Göstergesi	Ölçü Birimi	2018	2019 Planlanan	2019 YS Gerç. Tahmini	2020 Hedef	2021 Tahmin	2022 Tahmin
10- Öğrenci başına düşen kapalı alan	Metrekare	7,61	7,61	7,61	8,5	9,5	10,5

**Göstergeye İlişkin Açıklama:**

Bu gösterge ile Üniversitenin kapalı alanlarının öğrenci sayısına oranlanması suretiyle öğrenci başına düşen kapalı alan ölçülmektedir. Üniversitenin kapalı alanlarının öğrenci sayısına oranlanması suretiyle öğrenci başına düşen kapalı alanı kapsamaktadır. Hedef kitle Üniversite öğrencileridir. Sağlayacağı fayda, Üniversitenin kapalı alanlarının öğrenci sayısına oranlanması suretiyle öğrenci başına düşen eğitim alanı belirlenerek öğrencilere daha verimli ortamların oluşturulması sağlanarak eğitim kalitesini artırmak. Veriler kaynak kısmında belirtilen veri tabanlarından temin edilmektedir ve yıllık raporlama sıklığına göre izlenmektedir.

**Hesaplama Yöntemi:****Verinin Kaynağı:****Sorumlu İdare:**

Oransal Hesaplama Yöntemi  
EBYS

Performans Göstergesi	Ölçü Birimi	2018	2019 Planlanan	2019 YS Gerç. Tahmini	2020 Hedef	2021 Tahmin	2022 Tahmin
11- Öğrenci değişim programlarından yararlanan öğrencilerin oranı	Oran	0	0	0	5	5	5

**Göstergeye İlişkin Açıklama:**

Bu gösterge ile Üniversite tarafından sunulan değişim programlarından yararlanan öğrenci sayısı ölçülmektedir. Üniversite tarafından sunulan değişim programlarından yararlanan öğrencileri kapsamaktadır. Hedef kitle Üniversite öğrencileridir. Sağlayacağı fayda, Üniversite tarafından sunulan değişim programları kapsamında öğrencilerin kişisel gelişimleri desteklenmekte ve diğer üniversitelerde eğitim görme imkânı sunmaktadır. Veriler kaynak kısmında belirtilen veri tabanlarından temin edilmektedir ve yıllık raporlama sıklığına göre izlenmektedir.

**Hesaplama Yöntemi:****Verinin Kaynağı:****Sorumlu İdare:**

Değişim Programlarından yararlanan öğrenci /Toplam Öğrenci :  
EBYS

Performans Göstergesi	Ölçü Birimi	2018	2019 Planlanan	2019 YS Gerç. Tahmini	2020 Hedef	2021 Tahmin	2022 Tahmin
12- Öğretim üyesi başına düşen öğrenci sayısı	Sayı	32,15	32,15	32,15	35	36	37

**Göstergeye İlişkin Açıklama:**

Bu gösterge ile Üniversitenin öğretim üyesi sayısına toplam öğrenci sayısı oranlanması suretiyle ne kadar öğrenci düştüğüne ilişkin oran ölçülmektedir. Üniversitenin öğretim üyesi sayısına toplam öğrenci sayısı oranlanması suretiyle ne kadar öğrenci düştüğüne ilişkin oranı kapsamaktadır. Hedef kitle Üniversite öğretim üyesi ile öğrencileridir. Sağlayacağı fayda, Üniversitenin öğretim üyesi sayısına öğrenci sayısı oranlanarak öğretim üyesi başına düşen öğrenci sayısı belirlenerek öğretim üyelerinin daha verimli ders vermeleri ve daha sağlıklı eğitim-öğretim dönemi geçirmeleri için politikalar üretilmesine katkı sağlayacaktır. Veriler kaynak kısmında belirtilen veri tabanlarından temin edilmektedir ve yıllık raporlama sıklığına göre izlenmektedir.

**Hesaplama Yöntemi:****Verinin Kaynağı:****Sorumlu İdare:**

Oransal hesaplama yöntemi  
EBYS

Performans Göstergesi	Ölçü Birimi	2018	2019 Planlanan	2019 YS Gerç. Tahmini	2020 Hedef	2021 Tahmin	2022 Tahmin
13- Sağlık bilimleri kontenjan doluluk oranı	Oran	100	100	100	100	100	100

**Göstergeye İlişkin Açıklama:**

Bu gösterge ile Üniversitenin sağlık bilimlerinin kontenjan doluluk oranı ölçülmektedir. Üniversite bünyesindeki sağlık bilimlerinin kontenjan doluluk oranını kapsamaktadır. Hedef kitle Üniversite sağlık bilimler öğrencileridir. Sağlayacağı fayda, yükseköğretim hizmetleri kapsamında sağlık bilimleri alanında açılan programlara başvuran öğrenci talebi tespit edilerek bu alanda açılacak programlar ile başvurulara ilişkin kontenjanların revize edilmesi sağlanacaktır. Veriler kaynak kısmında belirtilen veri tabanlarından temin edilmektedir ve yıllık raporlama sıklığına göre izlenmektedir.

**Hesaplama Yöntemi:****Verinin Kaynağı:****Sorumlu İdare:**

Sağlık bilimleri kontenjan doluluk oranı= Kesin kayıt yaptıran öğrenci sayısı/ Başvuran öğrenci sayısı  
EBYS

Performans Göstergesi	Ölçü Birimi	2018	2019 Planlanan	2019 YS Gerç. Tahmini	2020 Hedef	2021 Tahmin	2022 Tahmin
14- Sosyal bilimler kontenjan doluluk oranı	Oran	86,15	86,15	86,15	95	95	95

**Göstergeye İlişkin Açıklama:**

Bu gösterge ile Üniversitenin sosyal bilimlerinin kontenjan doluluk oranı ölçülmektedir. Üniversite bünyesindeki sosyal bilimlerinin kontenjan doluluk oranını kapsamaktadır. Hedef kitle Üniversite sosyal bilimler öğrencileridir. Sağlayacağı fayda, yükseköğretim hizmetleri kapsamında sosyal bilimleri alanında açılan programlara başvuran öğrenci talebi tespit edilerek bu alanda açılacak programlar ile başvurulara ilişkin kontenjanların revize edilmesi sağlanacaktır. Veriler kaynak kısmında belirtilen veri tabanlarından temin edilmektedir ve yıllık raporlama sıklığına göre izlenmektedir.

**Hesaplama Yöntemi:****Verinin Kaynağı:****Sorumlu İdare:**

oransal hesaplama yöntemi (Kontenjan/Kayıt yaptıran Öğrenci Sayısı)  
EBYS

Performans Göstergesi	Ölçü Birimi	2018	2019 Planlanan	2019 YS Gerç. Tahmini	2020 Hedef	2021 Tahmin	2022 Tahmin
15- Teknokent veya Teknoloji Transfer Ofisi (TTO) projelerine katılan öğrenci sayısı	Sayı	1	1	1	0	0	0

**Göstergeye İlişkin Açıklama:**

Bu gösterge ile Üniversite tarafından yürütülen Teknokent veya Teknoloji Transfer Ofisi (TTO) projelerine katılan öğrenci sayısı ölçülmektedir. Üniversite tarafından yürütülen Teknokent veya Teknoloji Transfer Ofisi (TTO) projelerine katılan öğrenci sayısını kapsamaktadır. Hedef kitle projelere katılan öğrenci sayısıdır. Sağlayacağı faydalar, yükseköğretim hizmetleri kapsamında öğrencilerin ihtiyaç duyduğu Teknokent veya Teknoloji Transfer Ofisi (TTO) projelerine katılarak bu alanda üretilecek projelere katkı sağlamak. Veriler kaynak kısmında belirtilen veri tabanlarından temin edilmektedir ve yıllık raporlama sıklığına göre izlenmektedir.

**Hesaplama Yöntemi:**  
**Verinin Kaynağı:**  
**Sorumlu İdare:**

-Teknokent veya Teknoloji Transfer Ofisi (TTO) projelerine katılan öğrenci sayısı  
EBYS

Performans Göstergesi	Ölçü Birimi	2018	2019 Planlanan	2019 YS Gerç. Tahmini	2020 Hedef	2021 Tahmin	2022 Tahmin
16- Uluslararası kuruluşlarla ortak uygulanan eğitim programı sayısı	Sayı	1	1	1	0	0	0

**Göstergeye İlişkin Açıklama:**

Bu gösterge ile Üniversitenin uluslararası kuruluşlar ile ortaklaşa yürüttükleri eğitim programı sayısı ölçülmektedir. Üniversitenin uluslararası kuruluşlar ile ortaklaşa yürüttükleri eğitim programlarını kapsamaktadır. Hedef kitle uluslararası kuruluşlardır. Sağlayacağı fayda, Uluslararası kuruluşlarla ortaklaşa yürütülen eğitim programı kapsamında Üniversitenin hem öğrencilerinin hem de akademik personelinin gelişimlerine katkı sunmak ve ikili anlaşmalar çerçevesinde eğitim program sayılarını belli standartlara yükseltmektir. Veriler kaynak kısmında belirtilen veri tabanlarından temin edilmektedir ve yıllık raporlama sıklığına göre izlenmektedir.

**Hesaplama Yöntemi:**  
**Verinin Kaynağı:**  
**Sorumlu İdare:**

-Uluslararası kuruluşlarla ortak uygulanan eğitim programı sayısı  
EBYS

Performans Göstergesi	Ölçü Birimi	2018	2019 Planlanan	2019 YS Gerç. Tahmini	2020 Hedef	2021 Tahmin	2022 Tahmin
17- Yabancı dilde eğitim veren program sayısı	Sayı	0	0	0	0	0	0

**Göstergeye İlişkin Açıklama:**

Bu gösterge ile Üniversite bünyesinde yabancı dilde eğitim veren program sayısı ölçülmektedir. Üniversite bünyesinde yabancı dilde eğitim veren programları kapsamaktadır. Hedef kitle Üniversite öğrencileridir. Sağlayacağı faydalar, yükseköğretim hizmetleri kapsamında yabancı dilde eğitim veren program sayıları tespit edilerek bu tür programların gerekliliğine ilişkin politikaların revize edilmesi sağlanacaktır. Veriler kaynak kısmında belirtilen veri tabanlarından temin edilmektedir ve yıllık raporlama sıklığına göre izlenmektedir.

**Hesaplama Yöntemi:**  
**Verinin Kaynağı:**  
**Sorumlu İdare:**

-Yabancı dilde eğitim veren program sayısı  
EBYS

Performans Göstergesi	Ölçü Birimi	2018	2019 Planlanan	2019 YS Gerç. Tahmini	2020 Hedef	2021 Tahmin	2022 Tahmin
18- Yabancı uyruklu akademisyen sayısı	Sayı	12	12	12	12	12	12

**Göstergeye İlişkin Açıklama:**

Bu gösterge ile Üniversite bünyesinde görev yapan yabancı uyruklu akademisyen sayısı ölçülmektedir. Üniversite bünyesinde görev yapan yabancı uyruklu akademisyenleri kapsamaktadır. Hedef kitle Üniversite yabancı uyruklu akademisyenleridir. Sağlayacağı faydalar, yükseköğretim hizmetleri kapsamında belirli bölümler ve programlarda alanında yetişmiş yabancı uyruklu akademisyen istihdam edilerek Üniversitenin akademisyen ihtiyacını gidermektedir. Veriler kaynak kısmında belirtilen veri tabanlarından temin edilmektedir ve yıllık raporlama sıklığına göre izlenmektedir.

**Hesaplama Yöntemi:**  
**Verinin Kaynağı:**  
**Sorumlu İdare:**

İlgili Birimlerden gelen Çalışan Yabancı Uyruklu Akademisyen sayısı esas alınır.  
EBYS

Performans Göstergesi	Ölçü Birimi	2018	2019 Planlanan	2019 YS Gerç. Tahmini	2020 Hedef	2021 Tahmin	2022 Tahmin
19- Yabancı uyruklu öğrenci sayısı	Sayı	273	273	280	300	300	300

**Göstergeye İlişkin Açıklama:**

Bu gösterge ile Üniversite bünyesindeki yabancı uyruklu öğrenci sayısı ölçülmektedir. Üniversite bünyesindeki yabancı uyruklu öğrencileri kapsamaktadır. Hedef kitle Üniversite yabancı uyruklu öğrencileridir. Sağlayacağı faydalar, yükseköğretim hizmetleri kapsamında yabancı uyruklu öğrencilerin sayısı tespit edilerek yabancı uyruklu öğrencilerin Üniversiteyi tercih etmelerini sağlayacak politikaların revize edilmesi sağlanacaktır. Veriler kaynak kısmında belirtilen veri tabanlarından temin edilmektedir ve yıllık raporlama sıklığına göre izlenmektedir

**Hesaplama Yöntemi:**  
**Verinin Kaynağı:**  
**Sorumlu İdare:**

Öğrenci İşleri Daire Başkanlığından gelen veriler esas alınır.  
EBYS

Performans Göstergesi	Ölçü Birimi	2018	2019 Planlanan	2019 YS Gerç. Tahmini	2020 Hedef	2021 Tahmin	2022 Tahmin
20- Yan dal ve çift ana dal programından mezun olanların toplam mezun sayısına oranı	Oran	1	1	1	0	0	0

**Göstergeye İlişkin Açıklama:**

Bu gösterge ile Üniversitede yan dal ve çift ana dal programından mezun olanların toplam mezun sayısına oranı ölçülmektedir. Üniversite Yan dal ve çift ana dal programından mezun olanların toplam mezun sayısına oranı kapsamaktadır. Hedef kitle Üniversiteden yan dal ve çift ana dal programından mezun olan öğrencilerdir. Sağlayacağı faydalar, yükseköğretim hizmetleri kapsamında yan dal ve çift ana dal programından mezun olanların toplam mezun sayısına oranı tespit edilerek bu programlardan mezun olmak isteyen öğrencilere yönelik politikaların revize edilmesi sağlanacaktır. Veriler kaynak kısmında belirtilen veri tabanlarından temin edilmektedir ve yıllık raporlama sıklığına göre izlenmektedir.

**Hesaplama Yöntemi:**

-Yan dal ve çift ana dal programından mezun olanların toplam mezun sayısına oranı= Yan dal ve çift ana dal programından mezun olanlar/Toplam öğrenci sayısı

**Verinin Kaynağı:**

EBYS

**Sorumlu İdare:****Alt Program Kapsamında Yürütülecek Faaliyet Maliyetleri**

Faaliyetler	2019 Bütçe	2019 Harcama	2020 Bütçe	2021 Tahmin	2022 Tahmin
<b>Doktora ve Tıpta Uzmanlık Eğitimi</b>	<b>3.973.000</b>	<b>2.416.133</b>	<b>3.976.000</b>	<b>4.273.000</b>	<b>4.549.000</b>
Bütçe İçi	3.973.000	2.416.133	3.976.000	4.273.000	4.549.000
Bütçe Dışı	0	0	0	0	0
<b>Yükseköğretim Kurumları Bilgi ve Kültürel Kaynaklarının Geliştirilmesi ve Erişimin Kolaylaştırılması</b>	<b>753.000</b>	<b>49.024</b>	<b>757.000</b>	<b>787.000</b>	<b>820.000</b>
Bütçe İçi	753.000	49.024	757.000	787.000	820.000
Bütçe Dışı	0	0	0	0	0
<b>Yükseköğretim Kurumları Birinci Öğretim</b>	<b>71.063.000</b>	<b>36.166.540</b>	<b>77.957.000</b>	<b>82.924.000</b>	<b>88.130.000</b>
Bütçe İçi	71.063.000	36.166.540	77.957.000	82.924.000	88.130.000
Bütçe Dışı	0	0	0	0	0
<b>Yükseköğretim Kurumları İkinci Öğretim</b>	<b>480.000</b>	<b>166.498</b>	<b>523.000</b>	<b>560.000</b>	<b>586.000</b>
Bütçe İçi	480.000	166.498	523.000	560.000	586.000
Bütçe Dışı	0	0	0	0	0
<b>Yükseköğretim Kurumları Uzaktan Eğitim</b>	<b>20.000</b>	<b>0</b>	<b>50.000</b>	<b>56.000</b>	<b>63.000</b>
Bütçe İçi	20.000	0	50.000	56.000	63.000
Bütçe Dışı	0	0	0	0	0
<b>T O P L A M</b>	<b>76.289.000</b>	<b>38.798.195</b>	<b>83.263.000</b>	<b>88.600.000</b>	<b>94.148.000</b>
Bütçe İçi	76.289.000	38.798.195	83.263.000	88.600.000	94.148.000
Bütçe Dışı	0	0	0	0	0

**Faaliyetlere İlişkin Açıklamalar:****Doktora Öğrencilerine Yönelik Burs Hizmetleri**

Ülkemiz için öncelikli alanlarında nitelikli bilgi üretmek amaçlı doktoralı insan kaynağına olan ihtiyacı karşılamak üzere, devlet üniversitelerindeki doktora programlarında öğrenim gören öğrencileri desteklemek için YÖK tarafından verilen doktora burslarının takibi ve mali konulardaki faaliyetleri.

**Doktora ve Tıpta Uzmanlık Eğitimi**

Lisans düzeyinde öğrenim gördükten sonra, yükseköğretim kurumlarında yüksek lisans, doktora, sanatta yeterlik veya tıpta uzmanlık öğrenimi yapmak isteyenlere ilişkin yürütülen faaliyetler

**Fen ve Mühendislik Bilimleri Öğrencilerinin Uygulamalı Eğitimi**

Devlet yükseköğretim kurumlarının fen ve mühendislik bilimlerinde, lisans düzeyinde eğitim gören öğrencilerin öğrenimlerinin son yılında bir yarıyılı özel sektör işletmelerinde, teknoparklarda, araştırma altyapılarında, Ar-Ge merkezlerinde ya da sanayi kuruluşlarında yapacakları zorunlu uygulamalı eğitimleri takip ve mali sorumluluklarıyla ilgili faaliyetler

**Galatasaray Üniversitesine Bağlı İlk ve Orta Öğretim Hizmetleri****Lisans Öğrencilerine Yönelik Burs Hizmetleri**

Yükseköğretim sistemimizde her düzeyde niteliğin artırılmasına yönelik ülkemiz için büyük önem arz eden Yükseköğretim Kurulu tarafından belirlenecek Devlet üniversitelerindeki desteklenmesine karar verilen lisans programlarına ilk üç sırada yerleşen ve kayıt yaptıran öğrencilere Yükseköğretim Kurulunca belirlenen miktarda ve sürede verilen aylık bursların takip ve mali sorumlulukları ile ilgili faaliyetler

**Mimar Sinan Güzel Sanatlar Üniversitesi****Resim ve Heykel Müzesi Faaliyetleri****OSB Meslek Yüksekokulları Eğitim Desteği**

Meslek yüksekokulu (MYO) ve fen ve mühendislik bilimi mezunlarının yetkinliklerinin sanayi ve iş dünyası ihtiyaçlarına cevap öğrencilerin iş becerisinin artırılması, iş piyasasını tanıması, yükseköğretimde uygulamalı eğitimin ve işyeri eğitiminin artırılması ve üniversite-sanayi işbirliğinin güçlendirilmesi ile ilgili faaliyetler

**Yabancı Uyruklular Öğrenci Programı****Kapsamında Yürütülen Hizmetler**

Yükseköğretim Kurulunun işbirliği protokolü ve/veya mutabakat zaptı imzaladığı ülkelerden gelen ve devlet yükseköğretim kurumlarına yerleştirilen yabancı uyruklular öğrencilere ilişkin faaliyetler.

**Yükseköğretim Kurumları Açıköğretim**

2547 sayılı Kanununun 12 nci maddesinin (d) ve (f) fıkraları ile 43 üncü maddesinin (e) fıkrası gereğince üniversitelerde yapılacak açık yükseköğretim faaliyetleri.

**Yükseköğretim Kurumları Bilgi ve Kültürel Kaynaklarının Geliştirilmesi ve Erişimin Kolaylaştırılması**

Bilgi kaynaklarının geliştirilmesi ve erişimin kolaylaştırılması önceliği ile ilişkili ve bütçe kararlarını destekleyecek kritik önemi haiz ürün, hizmet ve faaliyetler

**Yükseköğretim Kurumları Birinci Öğretim**

Yükseköğretim kurumlarında normal-örgün, önlisans ve lisans programlarının örgün eğitim saatlerinde yürütülmesi hizmeti.

**Yükseköğretim Kurumları İkinci Öğretim**

Yükseköğretim kurumlarında normal-örgün, önlisans ve lisans programlarının örgün eğitim saatleri dışındaki zamanlarda (akşam saatlerinde, hafta sonunda) yürütülmesi.

Yükseköğretim Kurumları Tezsiz Yüksek Lisans	2547 sayın Yükseköğretim Kanununun ek 27 nci maddesine dayanılarak, yükseköğretim kurumlarında ikinci öğretim kapsamında yürütülecek tezsiz yüksek lisans programlarını
Yükseköğretim Kurumları Uluslararası Ortak Eğitim ve Öğretim Programı	Yurtiçinde veya yurtdışındaki yükseköğretim kurumlarının ortak diploma vermeye yönelik ön lisans, lisans veya lisansüstü düzeyde ortak eğitim ve öğretim programları ile yükseköğretim kurumlarının mevcut programlarında kayıtlı öğrencilerin yurt dışındaki yükseköğretim kurumlarında eğitim göreberek ortak diploma almalarına ilişkin öğrenci kabulü, müfredat, sınav, derslere devam, izin, azami öğrenim süreleri, mezuniyet şartları, eğitim ücretleri ve diğer hususlarla ilgili faaliyetler
Yükseköğretim Kurumları Uzaktan Eğitim	Yükseköğretim kurumlarında, bilgi ve iletişim teknolojilerine dayalı ön lisans, lisans ve yüksek lisans düzeyinde uzaktan öğretim programları açılması ile birinci ve ikinci öğretimde bazı derslerin uzaktan öğretim yöntemiyle verilmesine ilişkin faaliyetler
Yükseköğretim Kurumları Yaz Okulları	Yükseköğretim kurumlarında güz ve bahar yarıyılları dışında yaz tatili döneminde açılan eğitim-öğretim programına ilişkin faaliyetler

**Alt Program Adı:**  
**Alt Programın Kapsamı:**

### ÖĞRETİM ELEMANLARININ MESLEKİ GELİŞİMİ

Akademik personelin hizmet öncesi eğitimlerini ve oryantasyonlarını düzenlemek. Akademisyenlere hizmet veren tüm birimler tarafından bilgilendirilmesi için toplantılar düzenlemek ve sınıf gözlemleri için programı belirlemek

**Alt Program Hedefi:**

Alanında yetkin, araştırmacı, bilgi üreten ve aktaran akademisyenler yetiştirilmesi

### Performans Göstergeleri

Performans Göstergesi	Ölçü Birimi	2018	2019 Planlanan	2019 YS Gerç. Tahmini	2020 Hedef	2021 Tahmin	2022 Tahmin
1- SCI, SCI-Expanded, SSCI ve AHCI kapsamındaki dergilerde öğretim elemanı başına düşen yayın sayısı	Sayı	1,52	6,82	3,82	5,9	6,2	8,4

#### Göstergeye İlişkin Açıklama:

Bu gösterge ile Üniversite öğretim elemanlarının SCI, SCI-Expanded, SSCI ve AHCI kapsamındaki dergilerde yayımlanan yayın sayıları ile ortalama bir öğretim elemanına denk gelen yayın sayısı ölçülmektedir. Üniversite bünyesinde görev yapan öğretim elemanlarının yayın sayılarını kapsamaktadır. Hedef kitle Kamu ve özel kesimdir. Sağlayacağı faydalar, toplumun yükseköğretim hizmetleri kapsamında ihtiyaç duyduğu mal ve hizmetleri üretmek katma değer üretmek. Veriler kaynak kısmında belirtilen veri tabanlarından temin edilmektedir ve yıllık raporlama sıklığına göre izlenmektedir.

#### Hesaplama Yöntemi:

-SCI, SCI-Expanded, SSCI ve AHCI kapsamındaki dergilerde yayımlanan yayın sayısı= Yayın Sayısı / Öğretim Elemanı Sayısı

#### Verinin Kaynağı:

EBYS

#### Sorumlu İdare:

Performans Göstergesi	Ölçü Birimi	2018	2019 Planlanan	2019 YS Gerç. Tahmini	2020 Hedef	2021 Tahmin	2022 Tahmin
2- Araştırma bursundan yararlanan öğrenci sayısı	Sayı	13	14	15	18	20	22

#### Göstergeye İlişkin Açıklama:

Bu gösterge ile Üniversite bünyesinde araştırma bursunda yararlanan öğrenci sayısı ölçülmektedir. Üniversite bünyesinde araştırma bursundan yararlanan öğrencileri kapsamaktadır. Hedef kitle Üniversite öğrencileridir. Sağlayacağı faydalar, yükseköğretim hizmetleri kapsamında öğrencilerin araştırma bursundan yararlanmalarını teşvik ederek burs ihtiyaçlarını karşılamak. Veriler kaynak kısmında belirtilen veri tabanlarından temin edilmektedir ve yıllık raporlama sıklığına göre izlenmektedir.

#### Hesaplama Yöntemi:

-Araştırma bursundan yararlanan öğrenci sayısı

#### Verinin Kaynağı:

EBYS

#### Sorumlu İdare:

Performans Göstergesi	Ölçü Birimi	2018	2019 Planlanan	2019 YS Gerç. Tahmini	2020 Hedef	2021 Tahmin	2022 Tahmin
3- YÖK tarafından öncelikli alanlarında sağlanan burslardan yararlanan doktora öğrenci sayısı	Sayı	1	1	1	0	0	0

#### Göstergeye İlişkin Açıklama:

Bu gösterge ile YÖK tarafından öncelikli alanlarda sağlanan burslardan yararlanan doktora öğrenci sayısı ölçülmektedir. YÖK tarafından öncelikli alanlarda sağlanan burslardan yararlanan doktora öğrencilerini kapsamaktadır. Hedef kitle Üniversite doktora öğrencileridir. Sağlayacağı faydalar, yükseköğretim hizmetleri kapsamında doktora öğrencilerinin öncelikli alanlarda sağlanan burslardan yararlanmasını sağlanarak burs ihtiyaçlarını karşılamak ve bu alanda doktoralı bireyler yetiştirmek. Veriler kaynak kısmında belirtilen veri tabanlarından temin edilmektedir ve yıllık raporlama sıklığına göre izlenmektedir.

#### Hesaplama Yöntemi:

-YÖK tarafından öncelikli alanlarda sağlanan burslardan yararlanan doktora öğrenci sayısı.

#### Verinin Kaynağı:

EBYS

#### Sorumlu İdare:

Performans Göstergesi	Ölçü Birimi	2018	2019 Planlanan	2019 YS Gerç. Tahmini	2020 Hedef	2021 Tahmin	2022 Tahmin
4- YÖK tarafından sağlanan yurt dışında yabancı dil yeterliliklerinin artırılmasına yönelik burslardan yararlanan sayısı	Sayı	1	0	1	1	1	1

**Göstergeye İlişkin Açıklama:**

Bu gösterge ile YÖK tarafından sağlanan yurt dışında yabancı dil yeterliliklerinin artırılmasına yönelik burslardan yararlanan sayısı ölçülmektedir. YÖK tarafından sağlanan yurt dışında yabancı dil yeterliliklerinin artırılmasına yönelik, devlet üniversitelerinin doktora derecesine sahip araştırma görevlisi, öğretim görevlisi veya Dr. öğretim üyesi kadrolarında görev yapmakta olan öğretim elemanlarını kapsamaktadır. Hedef kitle doktora derecesine sahip araştırma görevlisi, öğretim görevlisi veya Dr. öğretim üyesi öğretim elemanlarıdır. Sağlayacağı faydalar, yükseköğretim hizmetleri kapsamında yabancı dil yeterliliklerinin artırılmasına yönelik burslardan yararlanması sağlanarak burs ihtiyaçlarını karşılamak ve bu alanda dil yeterliliğine sahip öğretim elemanları yetiştirmek. Veriler kaynak kısmında belirtilen veri tabanlarından temin edilmektedir ve yıllık raporlama sıklığına göre izlenmektedir. -YÖK tarafından sağlanan yurt dışında yabancı dil yeterliliklerinin artırılmasına yönelik burslardan yararlanan sayısı EBYS

**Hesaplama Yöntemi:****Verinin Kaynağı:****Sorumlu İdare:**

Performans Göstergesi	Ölçü Birimi	2018	2019 Planlanan	2019 YS Gerç. Tahmini	2020 Hedef	2021 Tahmin	2022 Tahmin
5- Yükseköğretim Kurulu, Türkiye Bilimler Akademisi ve TÜBİTAK bilim, teşvik ve sanat ödülleri sayısı	Sayı	8	10	0	5	5	5

**Göstergeye İlişkin Açıklama:**

Bu gösterge ile Yükseköğretim Kurulu, Türkiye Bilimler Akademisi ve TÜBİTAK bilim, teşvik ve sanat ödülleri sayısı ölçülmektedir. Yükseköğretim Kurulu, Türkiye Bilimler Akademisi ve TÜBİTAK bilim, teşvik ve sanat ödülleri kapsamında. Hedef kitle bilim, teşvik ve sanat ödülleri başvurular. Sağlayacağı faydalar, yükseköğretim hizmetleri kapsamında bilim, teşvik ve sanat ödülleri kapsamında elde edilecek ödüller ile üniversitenin bu alanda tanınırlığını artırmak. Veriler kaynak kısmında belirtilen veri tabanlarından temin edilmektedir ve yıllık raporlama sıklığına göre izlenmektedir. -Yükseköğretim Kurulu, Türkiye Bilimler Akademisi ve TÜBİTAK bilim, teşvik ve sanat ödülleri sayısı EBYS

**Hesaplama Yöntemi:****Verinin Kaynağı:****Sorumlu İdare:****Alt Program Kapsamında Yürütülecek Faaliyet Maliyetleri**

Faaliyetler	2019 Bütçe	2019 Harcama	2020 Bütçe	2021 Tahmin	2022 Tahmin
<b>T O P L A M</b>	<b>0</b>	<b>0</b>	<b>0</b>	<b>0</b>	<b>0</b>
Bütçe İçi	0	0	0	0	0
Bütçe Dışı	0	0	0	0	0

**Faaliyetlere İlişkin Açıklamalar:**

Araştırma Görevlileri Yurtdışı Araştırma Bursu Hizmetleri	Devlet yükseköğretim kurumlarında görev yapmakta ve doktora tez aşamasında olan araştırma görevlilerinin mecburi hizmet yükümlülüğüne ilişkin hükümler uygulanmaksızın en az altı ay veya en fazla bir yıl süreyle yurtdışına burslu ve yol giderleri karşılanarak gönderilmesine ilişkin hususların düzenlenmesi.
Öğretim Elemanları Yurtdışı Yabancı Dil Bursu Hizmetleri	Devlet üniversitelerinin doktora derecesine sahip araştırma görevlisi, öğretim görevlisi veya Dr. öğretim üyesi kadrolarında görev yapmakta olan öğretim elemanlarının, yabancı dil seviyesini yükseltmek için yurtdışında katıldıkları yabancı dil kursu giderlerinin desteklenmesi
Öğretim Üyesi Yetiştirme Programı ve Yurtdışı Destek Hizmetleri	Yükseköğretim kurumlarına Öğretim Üyesi Yetiştirme Programı kapsamında öğretim üyesi yetiştirilmesine ilişkin faaliyetler.

**Alt Program Adı:**

YÜKSEKÖĞRETİMDE ÖĞRENCİ YAŞAMI

**Alt Programın**

Üniversitemizde öğrenim gören öğrencilerin yaşam adına yapılan faaliyetlerine destek vererek öğrenim kalitesini arttırmak.

**Kapsamı:****Alt Program Hedefi:**

Yükseköğretim öğrencilerine sunulan beslenme ve barınma hizmetlerinin kalitesinin artırılması; öğrencilerin kişisel ve sosyal gelişimi desteklenerek yaşam kalitesinin yükseltilmesi

**Performans Göstergeleri**

Performans Göstergesi	Ölçü Birimi	2018	2019 Planlanan	2019 YS Gerç. Tahmini	2020 Hedef	2021 Tahmin	2022 Tahmin
1- Barınma hizmetlerinden yararlanan öğrenci sayısı	Sayı	0	0	0	0	0	0

**Göstergeye İlişkin Açıklama:****Hesaplama Yöntemi:****Verinin Kaynağı:****Sorumlu İdare:**

Sağlık Kültür ve Spor Daire Başkanlığından gelen veriler esas alınarak veri girişi yapılır. Sağlık Kültür ve Spor Daire Başkanlığından gelen veriler esas alınır. EBYS



Performans Göstergesi	Ölçü Birimi	2018	2019 Planlanan	2019 YS Gerç. Tahmini	2020 Hedef	2021 Tahmin	2022 Tahmin
2- Beslenme hizmetlerinden yararlanan öğrenci sayısı	Sayı	700	1.000	1.100	1.200	1.300	1.400

**Göstergeye İlişkin Açıklama:**

Bu gösterge ile Üniversite bünyesinde sunulan beslenme hizmetlerinden yararlanan öğrenci sayısı ölçülmektedir. Üniversite bünyesinde sunulan beslenme hizmetlerinden yararlanan öğrencileri kapsamaktadır. Hedef kitle Üniversite öğrencileridir. Sağlayacağı faydalar, beslenme hizmetleri kapsamında öğrencilerin beslenme hizmetlerinden yararlanmalarını sağlamak ve sağlıklı beslenmelerine katkıda bulunmaktadır. Veriler kaynak kısmında belirtilen veri tabanlarından temin edilmektedir ve yıllık raporlama sıklığına göre izlenmektedir.

**Hesaplama Yöntemi:****Verinin Kaynağı:****Sorumlu İdare:**

Sağlık Kültür ve Spor Daire Başkanlığından alınan veriler esas alınır  
EBYS

Performans Göstergesi	Ölçü Birimi	2018	2019 Planlanan	2019 YS Gerç. Tahmini	2020 Hedef	2021 Tahmin	2022 Tahmin
3- Öğrenci başına düşen sosyal donatı alanı	Metrekare	0,7	1	0,88	1	1,1	1,1

**Göstergeye İlişkin Açıklama:**

Bu gösterge ile Üniversitenin sosyal donatı alanlarının öğrenci sayısına oranlanması suretiyle öğrenci başına düşen sosyal donatı alanı ölçülmektedir. Üniversitenin sosyal donatı alanlarının öğrenci sayısına oranlanması suretiyle öğrenci başına düşen sosyal donatı alanını kapsamaktadır. Hedef kitle Üniversite öğrencileridir. Sağlayacağı fayda, Üniversitenin sosyal donatı alanlarının öğrenci sayısına oranlanması suretiyle öğrenci başına düşen sosyal donatı alanı belirlenerek öğrencilere yaşanabilir sosyal ortamların oluşturulması sağlanacaktır. Veriler kaynak kısmında belirtilen veri tabanlarından temin edilmektedir ve yıllık raporlama sıklığına göre izlenmektedir.

**Hesaplama Yöntemi:****Verinin Kaynağı:****Sorumlu İdare:**

Öğrenci Sayısı /Sosyal Aman metre karesi: Öğrenciye düşen metre kare  
EBYS

Performans Göstergesi	Ölçü Birimi	2018	2019 Planlanan	2019 YS Gerç. Tahmini	2020 Hedef	2021 Tahmin	2022 Tahmin
4- Öğrenci kulüp ve topluluk sayısı	Sayı	20	20	20	25	28	33

**Göstergeye İlişkin Açıklama:**

Bu gösterge ile Üniversite bünyesinde faaliyet gösteren öğrenci kulüp ve topluluk sayısı ölçülmektedir. Üniversite bünyesinde faaliyet gösteren öğrenci kulüp ve topluluk sayılarını kapsamaktadır. Hedef kitle Üniversite öğrencileridir. Sağlayacağı faydalar, öğrenci kulüp ve topluluk sayıları tespit edilerek öğrencilerin kişisel gelişimlerine katkı sunacak kulüp ve topluluk sayılarında ilişkin politikaların revize edilmesi sağlanacaktır. Veriler kaynak kısmında belirtilen veri tabanlarından temin edilmektedir ve yıllık raporlama sıklığına göre izlenmektedir.

**Hesaplama Yöntemi:****Verinin Kaynağı:****Sorumlu İdare:**

Sağlık Kültür ve Spor Daire Başkanlığı verileri esas alınır.  
EBYS

Performans Göstergesi	Ölçü Birimi	2018	2019 Planlanan	2019 YS Gerç. Tahmini	2020 Hedef	2021 Tahmin	2022 Tahmin
5- Sosyal, kültürel ve sportif faaliyet sayısı	Sayı	50	58	60	70	80	100

**Göstergeye İlişkin Açıklama:**

Bu gösterge ile Üniversite bünyesinde gerçekleştirilen sosyal, kültürel ve sportif faaliyet sayısı ölçülmektedir. Üniversite bünyesinde gerçekleştirilen sosyal, kültürel ve sportif faaliyetleri kapsamaktadır. Hedef kitle Üniversite öğrencileridir. Sağlayacağı faydalar, Üniversite öğrencilerinin sosyal, kültürel ve sportif faaliyet sayıları tespit edilerek bu alanlarda ne kadar faaliyetin desteklenmesi gerektiğine ilişkin çalışmaların revize edilmesi sağlanacaktır. Veriler kaynak kısmında belirtilen veri tabanlarından temin edilmektedir ve yıllık raporlama sıklığına göre izlenmektedir.

**Hesaplama Yöntemi:****Verinin Kaynağı:****Sorumlu İdare:**

Sağlık Kültür ve Spor Daire Başkanlığı verileri esas alınır.  
EBYS

Performans Göstergesi	Ölçü Birimi	2018	2019 Planlanan	2019 YS Gerç. Tahmini	2020 Hedef	2021 Tahmin	2022 Tahmin
6- Yükseköğretimde öğrenci başına barınma harcaması	TL	0	0	0	0	0	0

**Göstergeye İlişkin Açıklama:**

Sağlık Kültür ve Spor Daire Başkanlığından gelen veriler esas alınarak veri girişi yapılır.

**Hesaplama Yöntemi:****Verinin Kaynağı:****Sorumlu İdare:**

Sağlık Kültür ve Spor Daire Başkanlığından gelen veriler esas alınır.  
EBYS

Performans Göstergesi	Ölçü Birimi	2018	2019 Planlanan	2019 YS Gerç. Tahmini	2020 Hedef	2021 Tahmin	2022 Tahmin
7- Yükseköğretimde öğrenci başına beslenme harcaması	TL	500.000	690.000	468.000	750.000	804.000	848.000

**Göstergeye İlişkin Açıklama:**

Bu gösterge ile Üniversite öğrencilerine sunulan beslenme hizmeti kapsamında yapılan harcamanın toplam öğrenciye oranlanması suretiyle öğrenci başına düşen beslenme harcaması ölçülmektedir. Üniversite öğrencilerine sunulan beslenme hizmetinde yapılan harcamanın toplam öğrenciye oranlanması suretiyle öğrenci başına düşen beslenme harcamasını kapsamaktadır. Hedef kitle Üniversite öğrencileridir. Sağlayacağı fayda, Üniversitenin öğrencilerine sunmuş olduğu beslenme hizmetinden yararlanan öğrenciler tespit edilerek öğrenci başına düşen harcamalara ilişkin çalışmaların revize edilmesi sağlanacaktır. Veriler kaynak kısmında belirtilen veri tabanlarından temin edilmektedir ve yıllık raporlama sıklığına göre izlenmektedir.

**Hesaplama Yöntemi:****Verinin Kaynağı:****Sorumlu İdare:**

Beslenme Harcamasına Harcanan Tutar /Toplam Aktif Öğrenci :Öğrenci Başına düşen beslenme harcaması  
EBYS

Performans Göstergesi	Ölçü Birimi	2018	2019 Planlanan	2019 YS Gerç. Tahmini	2020 Hedef	2021 Tahmin	2022 Tahmin
8- Yükseköğretimde öğrenci yaşamından memnuniyet oranı	Oran	80	80	80	85	90	90

**Göstereye İlişkin Açıklama:**

Bu gösterge ile Üniversitede eğitim gören öğrencilerin öğrencilik yaşamındaki memnuniyet oranı ölçülmektedir. Üniversitede eğitim gören öğrencilerin öğrencilik yaşamındaki memnuniyet oranını kapsamaktadır. Hedef kitle Üniversite öğrencileridir. Sağlayacağı fayda, Üniversitenin sağlamış olduğu imkânlar ile öğrencilerin öğrenci yaşamına ilişkin memnuniyetleri tespit edilerek öğrencilere daha iyi bir öğrenci ortamının sunulmasına yönelik çalışmaların revize edilmesi sağlanacaktır. Veriler kaynak kısmında belirtilen veri tabanlarından temin edilmektedir ve yıllık raporlama sıklığına göre izlenmektedir.

**Hesaplama Yöntemi:****Verinin Kaynağı:****Sorumlu İdare:**

Oransal Yöntem  
EBYS

Performans Göstergesi	Ölçü Birimi	2018	2019 Planlanan	2019 YS Gerç. Tahmini	2020 Hedef	2021 Tahmin	2022 Tahmin
9- Yükseköğretimde öğrencilere sunulan sağlık hizmetinden yararlanan öğrenci sayısının toplam öğrenci sayısına oranı	Oran	0	0	0	0	0	0

**Göstereye İlişkin Açıklama:**

Bu gösterge ile Üniversite tarafından sunulan sağlık hizmetinden yararlanan öğrenci sayısının toplam öğrenci sayısına oranı ölçülmektedir. Üniversite tarafından sunulan sağlık hizmetinden yararlanan öğrenci sayısının toplam öğrenci sayısına oranını kapsamaktadır. Hedef kitle Üniversite öğrencileridir. Sağlayacağı fayda, Üniversite tarafından sunulan sağlık hizmetleri kapsamında ne kadar öğrencinin yarar Kütüphanesinde yer alan basılı ve elektronik kaynaklar ile bilgiye ulaşmasına katkı sunmaktır. Veriler kaynak kısmında belirtilen veri tabanlarından temin edilmektedir ve yıllık raporlama sıklığına göre izlenmektedir.

**Hesaplama Yöntemi:****Verinin Kaynağı:****Sorumlu İdare:**

Sağlık Kültür ve Spor Daire Başkanlığından gelen veriler esas alınır.  
EBYS

**Alt Program Kapsamında Yürütülecek Faaliyet Maliyetleri**

Faaliyetler	2019 Bütçe	2019 Harcama	2020 Bütçe	2021 Tahmin	2022 Tahmin
<b>Yükseköğretimde Beslenme Hizmetleri</b>	<b>690.000</b>	<b>221.607</b>	<b>750.000</b>	<b>804.000</b>	<b>848.000</b>
Bütçe İçi	690.000	221.607	750.000	804.000	848.000
Bütçe Dışı	0	0	0	0	0
<b>Yükseköğretimde Kültür ve Spor Hizmetleri</b>	<b>191.000</b>	<b>28.856</b>	<b>207.000</b>	<b>223.000</b>	<b>236.000</b>
Bütçe İçi	191.000	28.856	207.000	223.000	236.000
Bütçe Dışı	0	0	0	0	0
<b>Yükseköğretimde Öğrenci Yaşamına İlişkin Diğer Hizmetler</b>	<b>1.958.000</b>	<b>124.508</b>	<b>1.972.000</b>	<b>2.115.000</b>	<b>2.252.000</b>
Bütçe İçi	1.958.000	124.508	1.972.000	2.115.000	2.252.000
Bütçe Dışı	0	0	0	0	0
<b>T O P L A M</b>	<b>2.839.000</b>	<b>374.971</b>	<b>2.929.000</b>	<b>3.142.000</b>	<b>3.336.000</b>
Bütçe İçi	2.839.000	374.971	2.929.000	3.142.000	3.336.000
Bütçe Dışı	0	0	0	0	0

**Faaliyetlere İlişkin Açıklamalar:**

Yükseköğretimde Barınma Hizmetleri	Yurt sayısı ve kapasitesi, yurtlardan yararlanan öğrenci sayısı belirtilerek yurtlarda barınma olanaklarının iyileştirilmesine yönelik hizmet ve faaliyetler
Yükseköğretimde Beslenme Hizmetleri	2547 Sayılı Yükseköğretim Kanunu'nun 47. Maddesi gereğince Sağlık, Kültür ve Spor Daire Başkanlığı tarafından öğrencilere, akademik ve idari personele sunmuş oldukları beslenme hizmetleri.
Yükseköğretimde Kültür ve Spor Hizmetleri	Kültür hizmetleri olarak, öğrencilerin ilgi alanlarına göre boş zamanlarını değerlendirmek, yeni ilgi alanları ile birlikte dinlenme ve eğlence alışkanlığı kazanmalarını sağlamak, güzel sanatlarla ilgili faaliyetleri, Spor hizmetleri olarak, öğrencilerin ve çalışanların beden sağlıklarını korumak ve geliştirmek, onlara disiplinle çalışma alışkanlığı kazandırmak, spora ilgi duymalarını sağlamak, enerjilerini bu olumlu yöne yönlendirmek, boş zamanlarını değerlendirmek için ilgi duydukları spor dalında çalışmalarına ilişkin faaliyetler.
Yükseköğretimde Öğrenci Yaşamına İlişkin Diğer Hizmetler	Ders dışında, öğrencilerin yükseköğretim kurumunun çeşitli birimlerinde kısmi zamanlı olarak geçici işlerde çalıştırıldığı süre ve bu çalışma şeklinden yararlandırılan öğrenci sayısı ve maliyeti ilgili faaliyetler
Yükseköğretimde Sağlık Hizmetleri	Öğrencilerin ve personelin, sağlık işleri ve tedavileri ile ilgili faaliyetleri yürütmek

## FAALİYET MALİYETLERİ TABLOSU

**İdare Adı** TRABZON ÜNİVERSİTESİ

**Program Adı** ARAŞTIRMA, GELİŞTİRME VE YENİLİK

**Alt Program Adı** YÜKSEKÖĞRETİMDE BİLİMSEL ARAŞTIRMA VE GELİŞTİRME

**Alt Program Hedefi**

**Faaliyet Adı** Yükseköğretim Kurumlarının Bilimsel Araştırma Projeleri

**Açıklama** Yükseköğretim kurumlarında öğretim üyeleri ve doktora, tıpta uzmanlık, ya da sanatta yeterlik eğitimini tamamlamış araştırmacılar tarafından yönetilen bilimsel araştırma proje tekliflerinin değerlendirilmesi, kabulü, desteklenmesi, bunlara ilişkin hizmetlerin yürütülmesi

EKONOMİK KOD	2019 Bütçe	2019 Harcama	2020 Bütçe	2021 Tahmin	2022 Tahmin
<i>Personel Giderleri</i>					
<i>Sosyal Güvenlik Kurumuna Devlet Primi Giderleri</i>					
<i>Mal ve Hizmet Alım Giderleri</i>	255.000		275.000	294.000	308.000
<i>Faiz Giderleri</i>					
<i>Cari Transferler</i>					
<i>Sermaye Giderleri</i>					
<i>Sermaye Transferleri</i>					
<i>Borç Verme</i>					
<b>BÜTÇE İÇİ TOPLAM KAYNAK</b>	255.000		275.000	294.000	308.000
<i>Döner Sermaye</i>					
<i>Özel Hesap</i>	255.000		275.000	294.000	308.000
<i>Diğer Bütçe Dışı Kaynak</i>					
<b>BÜTÇE DIŞI TOPLAM KAYNAK</b>	255.000		275.000	294.000	308.000
<b>FAALİYET MALİYETİ TOPLAMI</b>	510.000		550.000	588.000	616.000

## FAALİYET MALİYETLERİ TABLOSU

<b>İdare Adı</b>	TRABZON ÜNİVERSİTESİ
<b>Program Adı</b>	YÜKSEKÖĞRETİM HİZMETLERİ
<b>Alt Program Adı</b>	ÖN LİSANS EĞİTİMİ, LİSANS EĞİTİMİ VE LİSANSÜSTÜ EĞİTİM
<b>Alt Program Hedefi</b>	
<b>Faaliyet Adı</b>	Doktora ve Tıpta Uzmanlık Eğitimi
<b>Açıklama</b>	Lisans düzeyinde öğrenim gördükten sonra, yükseköğrenim kurumlarında yüksek lisans, doktora, sanatta yeterlik veya tıpta uzmanlık öğrenimi yapmak isteyenlere ilişkin yürütülen faaliyetler

EKONOMİK KOD	2019 Bütçe	2019 Harcama	2020 Bütçe	2021 Tahmin	2022 Tahmin
<i>Personel Giderleri</i>	3.649.000	2.255.314	3.646.000	3.918.000	4.172.000
<i>Sosyal Güvenlik Kurumuna Devlet Primi Giderleri</i>	239.000	151.852	238.000	256.000	272.000
<i>Mal ve Hizmet Alım Giderleri</i>	85.000	8.967	92.000	99.000	105.000
<i>Faiz Giderleri</i>					
<i>Cari Transferler</i>					
<i>Sermaye Giderleri</i>					
<i>Sermaye Transferleri</i>					
<i>Borç Verme</i>					
<b>BÜTÇE İÇİ TOPLAM KAYNAK</b>	<b>3.973.000</b>	<b>2.416.133</b>	<b>3.976.000</b>	<b>4.273.000</b>	<b>4.549.000</b>
<i>Döner Sermaye</i>					
<i>Özel Hesap</i>					
<i>Diğer Bütçe Dışı Kaynak</i>					
<b>BÜTÇE DIŞI TOPLAM KAYNAK</b>					
<b>FAALİYET MALİYETİ TOPLAMI</b>	<b>3.973.000</b>	<b>2.416.133</b>	<b>3.976.000</b>	<b>4.273.000</b>	<b>4.549.000</b>

## FAALİYET MALİYETLERİ TABLOSU

<b>İdare Adı</b>	TRABZON ÜNİVERSİTESİ
<b>Program Adı</b>	YÜKSEKÖĞRETİM HİZMETLERİ
<b>Alt Program Adı</b>	ÖN LİSANS EĞİTİMİ, LİSANS EĞİTİMİ VE LİSANSÜSTÜ EĞİTİM
<b>Alt Program Hedefi</b>	
<b>Faaliyet Adı</b>	Yükseköğretim Kurumları Bilgi ve Kültürel Kaynaklarının Geliştirilmesi ve Erişimin Kolaylaştırılması
<b>Açıklama</b>	Bilgi kaynaklarının geliştirilmesi ve erişimin kolaylaştırılması önceliği ile ilişkili ve bütçe kararlarını destekleyecek kritik önemi haiz ürün, hizmet ve faaliyetler

EKONOMİK KOD	2019 Bütçe	2019 Harcama	2020 Bütçe	2021 Tahmin	2022 Tahmin
<i>Personel Giderleri</i>	311.000	23.964	309.000	331.000	355.000
<i>Sosyal Güvenlik Kurumuna Devlet Primi Giderleri</i>	63.000	4.552	63.000	66.000	71.000
<i>Mal ve Hizmet Alım Giderleri</i>	79.000	20.508	85.000	90.000	94.000
<i>Faiz Giderleri</i>					
<i>Cari Transferler</i>					
<i>Sermaye Giderleri</i>	300.000		300.000	300.000	300.000
<i>Sermaye Transferleri</i>					
<i>Borç Verme</i>					
<b>BÜTÇE İÇİ TOPLAM KAYNAK</b>	<b>753.000</b>	<b>49.024</b>	<b>757.000</b>	<b>787.000</b>	<b>820.000</b>
<i>Döner Sermaye</i>					
<i>Özel Hesap</i>					
<i>Diğer Bütçe Dışı Kaynak</i>					
<b>BÜTÇE DIŞI TOPLAM KAYNAK</b>					
<b>FAALİYET MALİYETİ TOPLAMI</b>	<b>753.000</b>	<b>49.024</b>	<b>757.000</b>	<b>787.000</b>	<b>820.000</b>

## FAALİYET MALİYETLERİ TABLOSU

<b>İdare Adı</b>	TRABZON ÜNİVERSİTESİ
<b>Program Adı</b>	YÜKSEKÖĞRETİM HİZMETLERİ
<b>Alt Program Adı</b>	ÖN LİSANS EĞİTİMİ, LİSANS EĞİTİMİ VE LİSANSÜSTÜ EĞİTİM
<b>Alt Program Hedefi</b>	
<b>Faaliyet Adı</b>	Yükseköğretim Kurumları Birinci Öğretim
<b>Açıklama</b>	Yükseköğretim kurumlarında normal-örgün, önlisans ve lisans programlarının örgün eğitim saatlerinde yürütülmesi hizmeti.

EKONOMİK KOD	2019 Bütçe	2019 Harcama	2020 Bütçe	2021 Tahmin	2022 Tahmin
<i>Personel Giderleri</i>	51.760.000	30.065.124	53.851.000	57.873.000	61.627.000
<i>Sosyal Güvenlik Kurumuna Devlet Primi Giderleri</i>	7.966.000	4.684.341	8.362.000	8.987.000	9.570.000
<i>Mal ve Hizmet Alım Giderleri</i>	4.635.000	1.360.893	5.042.000	5.408.000	5.705.000
<i>Faiz Giderleri</i>					
<i>Cari Transferler</i>					
<i>Sermaye Giderleri</i>	6.702.000	56.182	10.702.000	10.656.000	11.228.000
<i>Sermaye Transferleri</i>					
<i>Borç Verme</i>					
<b>BÜTÇE İÇİ TOPLAM KAYNAK</b>	<b>71.063.000</b>	<b>36.166.540</b>	<b>77.957.000</b>	<b>82.924.000</b>	<b>88.130.000</b>
<i>Döner Sermaye</i>					
<i>Özel Hesap</i>					
<i>Diğer Bütçe Dışı Kaynak</i>					
<b>BÜTÇE DIŞI TOPLAM KAYNAK</b>					
<b>FAALİYET MALİYETİ TOPLAMI</b>	<b>71.063.000</b>	<b>36.166.540</b>	<b>77.957.000</b>	<b>82.924.000</b>	<b>88.130.000</b>

## FAALİYET MALİYETLERİ TABLOSU

<b>İdare Adı</b>	TRABZON ÜNİVERSİTESİ
<b>Program Adı</b>	YÜKSEKÖĞRETİM HİZMETLERİ
<b>Alt Program Adı</b>	ÖN LİSANS EĞİTİMİ, LİSANS EĞİTİMİ VE LİSANSÜSTÜ EĞİTİM
<b>Alt Program Hedefi</b>	
<b>Faaliyet Adı</b>	Yükseköğretim Kurumları İkinci Öğretim
<b>Açıklama</b>	Yükseköğretim kurumlarında normal-örgün, önlisans ve lisans programlarının örgün eğitim saatleri dışındaki zamanlarda (akşam saatlerinde, hafta sonunda) yürütülmesi.

EKONOMİK KOD	2019 Bütçe	2019 Harcama	2020 Bütçe	2021 Tahmin	2022 Tahmin
<i>Personel Giderleri</i>	336.000	157.938	366.000	392.000	410.000
<i>Sosyal Güvenlik Kurumuna Devlet Primi Giderleri</i>					
<i>Mal ve Hizmet Alım Giderleri</i>	144.000	8.560	157.000	168.000	176.000
<i>Faiz Giderleri</i>					
<i>Cari Transferler</i>					
<i>Sermaye Giderleri</i>					
<i>Sermaye Transferleri</i>					
<i>Borç Verme</i>					
<b>BÜTÇE İÇİ TOPLAM KAYNAK</b>	<b>480.000</b>	<b>166.498</b>	<b>523.000</b>	<b>560.000</b>	<b>586.000</b>
<i>Döner Sermaye</i>					
<i>Özel Hesap</i>					
<i>Diğer Bütçe Dışı Kaynak</i>					
<b>BÜTÇE DIŞI TOPLAM KAYNAK</b>					
<b>FAALİYET MALİYETİ TOPLAMI</b>	<b>480.000</b>	<b>166.498</b>	<b>523.000</b>	<b>560.000</b>	<b>586.000</b>

## FAALİYET MALİYETLERİ TABLOSU

**İdare Adı** TRABZON ÜNİVERSİTESİ

**Program Adı** YÜKSEKÖĞRETİM HİZMETLERİ

**Alt Program Adı** ÖN LİSANS EĞİTİMİ, LİSANS EĞİTİMİ VE LİSANSÜSTÜ EĞİTİM

**Alt Program Hedefi**

**Faaliyet Adı** Yükseköğretim Kurumları Uzaktan Eğitim

**Açıklama** Yükseköğretim kurumlarında, bilgi ve iletişim teknolojilerine dayalı ön lisans, lisans ve yüksek lisans düzeyinde uzaktan öğretim programları açılması ile birinci ve ikinci öğretimde bazı derslerin uzaktan öğretim yöntemiyle verilmesine ilişkin faaliyetler

EKONOMİK KOD	2019 Bütçe	2019 Harcama	2020 Bütçe	2021 Tahmin	2022 Tahmin
<i>Personel Giderleri</i>			28.000	32.000	37.000
<i>Sosyal Güvenlik Kurumuna Devlet Primi Giderleri</i>					
<i>Mal ve Hizmet Alım Giderleri</i>	20.000		22.000	24.000	26.000
<i>Faiz Giderleri</i>					
<i>Cari Transferler</i>					
<i>Sermaye Giderleri</i>					
<i>Sermaye Transferleri</i>					
<i>Borç Verme</i>					
<b>BÜTÇE İÇİ TOPLAM KAYNAK</b>	20.000		50.000	56.000	63.000
<i>Döner Sermaye</i>					
<i>Özel Hesap</i>					
<i>Diğer Bütçe Dışı Kaynak</i>					
<b>BÜTÇE DIŞI TOPLAM KAYNAK</b>					
<b>FAALİYET MALİYETİ TOPLAMI</b>	20.000		50.000	56.000	63.000



## FAALİYET MALİYETLERİ TABLOSU

İdare Adı TRABZON ÜNİVERSİTESİ

Program Adı YÜKSEKÖĞRETİM HİZMETLERİ

Alt Program Adı YÜKSEKÖĞRETİMDE ÖĞRENCİ YAŞAMI

Alt Program Hedefi

Faaliyet Adı Yükseköğretimde Beslenme Hizmetleri

Açıklama 2547 Sayılı Yükseköğretim Kanunu'nun 47. Maddesi gereğince Sağlık, Kültür ve Spor Daire Başkanlığı tarafından öğrencilere, akademik ve idari personele sunmuş oldukları beslenme hizmetleri.

EKONOMİK KOD	2019 Bütçe	2019 Harcama	2020 Bütçe	2021 Tahmin	2022 Tahmin
Personel Giderleri					
Sosyal Güvenlik Kurumuna Devlet Primi Giderleri					
Mal ve Hizmet Alım Giderleri	690.000	221.607	750.000	804.000	848.000
Faiz Giderleri					
Cari Transferler					
Sermaye Giderleri					
Sermaye Transferleri					
Borç Verme					
<b>BÜTÇE İÇİ TOPLAM KAYNAK</b>	<b>690.000</b>	<b>221.607</b>	<b>750.000</b>	<b>804.000</b>	<b>848.000</b>
Döner Sermaye					
Özel Hesap					
Diğer Bütçe Dışı Kaynak					
<b>BÜTÇE DIŞI TOPLAM KAYNAK</b>					
<b>FAALİYET MALİYETİ TOPLAMI</b>	<b>690.000</b>	<b>221.607</b>	<b>750.000</b>	<b>804.000</b>	<b>848.000</b>

## FAALİYET MALİYETLERİ TABLOSU

**İdare Adı** TRABZON ÜNİVERSİTESİ  
**Program Adı** YÜKSEKÖĞRETİM HİZMETLERİ  
**Alt Program Adı** YÜKSEKÖĞRETİMDE ÖĞRENCİ YAŞAMI  
**Alt Program Hedefi**

**Faaliyet Adı** Yükseköğretimde Kültür ve Spor Hizmetleri

**Açıklama** Kültür hizmetleri olarak, öğrencilerin ilgi alanlarına göre boş zamanlarını değerlendirmek, yeni ilgi alanları ile birlikte dinlenme ve eğlence alışkanlığı kazanmalarını sağlamak, güzel sanatlarla ilgili faaliyetleri,

EKONOMİK KOD	2019 Bütçe	2019 Harcama	2020 Bütçe	2021 Tahmin	2022 Tahmin
<i>Personel Giderleri</i>					
<i>Sosyal Güvenlik Kurumuna Devlet Primi Giderleri</i>					
<i>Mal ve Hizmet Alım Giderleri</i>	191.000	28.856	207.000	223.000	236.000
<i>Faiz Giderleri</i>					
<i>Cari Transferler</i>					
<i>Sermaye Giderleri</i>					
<i>Sermaye Transferleri</i>					
<i>Borç Verme</i>					
<b>BÜTÇE İÇİ TOPLAM KAYNAK</b>	191.000	28.856	207.000	223.000	236.000
<i>Döner Sermaye</i>					
<i>Özel Hesap</i>					
<i>Diğer Bütçe Dışı Kaynak</i>					
<b>BÜTÇE DIŞI TOPLAM KAYNAK</b>					
<b>FAALİYET MALİYETİ TOPLAMI</b>	191.000	28.856	207.000	223.000	236.000

## FAALİYET MALİYETLERİ TABLOSU

**İdare Adı** TRABZON ÜNİVERSİTESİ  
**Program Adı** YÜKSEKÖĞRETİM HİZMETLERİ  
**Alt Program Adı** YÜKSEKÖĞRETİMDE ÖĞRENCİ YAŞAMI  
**Alt Program Hedefi**

**Faaliyet Adı** Yükseköğretimde Öğrenci Yaşamına İlişkin Diğer Hizmetler

**Açıklama** Ders dışında, öğrencilerin yükseköğretim kurumunun çeşitli birimlerinde kısmi zamanlı olarak geçici işlerde çalıştırıldığı süre ve bu çalışma şekliinden yararlandırılan öğrenci sayısı ve maliyeti ilgili faaliyetler

EKONOMİK KOD	2019 Bütçe	2019 Harcama	2020 Bütçe	2021 Tahmin	2022 Tahmin
<i>Personel Giderleri</i>	1.478.000	64.672	1.478.000	1.586.000	1.691.000
<i>Sosyal Güvenlik Kurumuna Devlet Primi Giderleri</i>	324.000	54.976	324.000	347.000	370.000
<i>Mal ve Hizmet Alım Giderleri</i>	156.000	4.860	170.000	182.000	191.000
<i>Faiz Giderleri</i>					
<i>Cari Transferler</i>					
<i>Sermaye Giderleri</i>					
<i>Sermaye Transferleri</i>					
<i>Borç Verme</i>					
<b>BÜTÇE İÇİ TOPLAM KAYNAK</b>	<b>1.958.000</b>	<b>124.508</b>	<b>1.972.000</b>	<b>2.115.000</b>	<b>2.252.000</b>
<i>Döner Sermaye</i>					
<i>Özel Hesap</i>					
<i>Diğer Bütçe Dışı Kaynak</i>					
<b>BÜTÇE DIŞI TOPLAM KAYNAK</b>					
<b>FAALİYET MALİYETİ TOPLAMI</b>	<b>1.958.000</b>	<b>124.508</b>	<b>1.972.000</b>	<b>2.115.000</b>	<b>2.252.000</b>

## FAALİYET MALİYETLERİ TABLOSU

<b>İdare Adı</b>	TRABZON ÜNİVERSİTESİ
<b>Program Adı</b>	YÖNETİM VE DESTEK PROGRAMI
<b>Alt Program Adı</b>	TEFTİŞ, DENETİM VE DANIŞMANLIK HİZMETLERİ
<b>Alt Program Hedefi</b>	
<b>Faaliyet Adı</b>	Hukuki Danışmanlık ve Muhakemat Hizmetleri
<b>Açıklama</b>	Yükseköğretim Üst Kuruluşları İle Yükseköğretim Kurumlarının İdari Teşkilatı Hakkında Kanun Hükmünde Kararname

EKONOMİK KOD	2019 Bütçe	2019 Harcama	2020 Bütçe	2021 Tahmin	2022 Tahmin
<i>Personel Giderleri</i>	252.000		250.000	259.000	279.000
<i>Sosyal Güvenlik Kurumuna Devlet Primi Giderleri</i>	51.000		55.000	59.000	62.000
<i>Mal ve Hizmet Alım Giderleri</i>	21.000		37.000	40.000	34.000
<i>Faiz Giderleri</i>					
<i>Cari Transferler</i>					
<i>Sermaye Giderleri</i>					
<i>Sermaye Transferleri</i>					
<i>Borç Verme</i>					
<b>BÜTÇE İÇİ TOPLAM KAYNAK</b>	324.000		342.000	358.000	375.000
<i>Döner Sermaye</i>					
<i>Özel Hesap</i>					
<i>Diğer Bütçe Dışı Kaynak</i>					
<b>BÜTÇE DIŞI TOPLAM KAYNAK</b>					
<b>FAALİYET MALİYETİ TOPLAMI</b>	324.000		342.000	358.000	375.000

## FAALİYET MALİYETLERİ TABLOSU

<b>İdare Adı</b>	TRABZON ÜNİVERSİTESİ
<b>Program Adı</b>	YÖNETİM VE DESTEK PROGRAMI
<b>Alt Program Adı</b>	ÜST YÖNETİM, İDARI VE MALİ HİZMETLER
<b>Alt Program Hedefi</b>	
<b>Faaliyet Adı</b>	Bilgi Teknolojilerine Yönelik Faaliyetler
<b>Açıklama</b>	Yükseköğretim Üst Kuruluşları İle Yükseköğretim Kurumlarının İdari Teşkilatı Hakkında Kanun Hükmünde Kararname

EKONOMİK KOD	2019 Bütçe	2019 Harcama	2020 Bütçe	2021 Tahmin	2022 Tahmin
<i>Personel Giderleri</i>	500.000		474.000	501.000	533.000
<i>Sosyal Güvenlik Kurumuna Devlet Primi Giderleri</i>	102.000		96.000	102.000	109.000
<i>Mal ve Hizmet Alım Giderleri</i>	28.000		28.000	33.000	37.000
<i>Faiz Giderleri</i>					
<i>Cari Transferler</i>					
<i>Sermaye Giderleri</i>					
<i>Sermaye Transferleri</i>					
<i>Borç Verme</i>					
<b>BÜTÇE İÇİ TOPLAM KAYNAK</b>	630.000		598.000	636.000	679.000
<i>Döner Sermaye</i>					
<i>Özel Hesap</i>					
<i>Diğer Bütçe Dışı Kaynak</i>					
<b>BÜTÇE DIŞI TOPLAM KAYNAK</b>					
<b>FAALİYET MALİYETİ TOPLAMI</b>	630.000		598.000	636.000	679.000

## FAALİYET MALİYETLERİ TABLOSU

<b>İdare Adı</b>	TRABZON ÜNİVERSİTESİ
<b>Program Adı</b>	YÖNETİM VE DESTEK PROGRAMI
<b>Alt Program Adı</b>	ÜST YÖNETİM, İDARI VE MALİ HİZMETLER
<b>Alt Program Hedefi</b>	
<b>Faaliyet Adı</b>	Diğer Destek Hizmetleri
<b>Açıklama</b>	Yükseköğretim Üst Kuruluşları İle Yükseköğretim Kurumlarının İdari Teşkilatı Hakkında Kanun Hükmünde Kararname

EKONOMİK KOD	2019 Bütçe	2019 Harcama	2020 Bütçe	2021 Tahmin	2022 Tahmin
<i>Personel Giderleri</i>	34.000	4.276	32.000	33.000	36.000
<i>Sosyal Güvenlik Kurumuna Devlet Primi Giderleri</i>					
<i>Mal ve Hizmet Alım Giderleri</i>					
<i>Faiz Giderleri</i>					
<i>Cari Transferler</i>					
<i>Sermaye Giderleri</i>					
<i>Sermaye Transferleri</i>					
<i>Borç Verme</i>					
<b>BÜTÇE İÇİ TOPLAM KAYNAK</b>	34.000	4.276	32.000	33.000	36.000
<i>Döner Sermaye</i>					
<i>Özel Hesap</i>					
<i>Diğer Bütçe Dışı Kaynak</i>					
<b>BÜTÇE DIŞI TOPLAM KAYNAK</b>					
<b>FAALİYET MALİYETİ TOPLAMI</b>	34.000	4.276	32.000	33.000	36.000

## FAALİYET MALİYETLERİ TABLOSU

<b>İdare Adı</b>	TRABZON ÜNİVERSİTESİ
<b>Program Adı</b>	YÖNETİM VE DESTEK PROGRAMI
<b>Alt Program Adı</b>	ÜST YÖNETİM, İDARİ VE MALİ HİZMETLER
<b>Alt Program Hedefi</b>	
<b>Faaliyet Adı</b>	Genel Destek Hizmetleri
<b>Açıklama</b>	Yükseköğretim Üst Kuruluşları İle Yükseköğretim Kurumlarının İdari Teşkilatı Hakkında Kanun Hükmünde Kararname

EKONOMİK KOD	2019 Bütçe	2019 Harcama	2020 Bütçe	2021 Tahmin	2022 Tahmin
<i>Personel Giderleri</i>	1.492.000	51.990	1.548.000	1.689.000	1.795.000
<i>Sosyal Güvenlik Kurumuna Devlet Primi Giderleri</i>	318.000	8.353	326.000	352.000	375.000
<i>Mal ve Hizmet Alım Giderleri</i>	1.188.000	223.718	1.281.000	1.368.000	1.442.000
<i>Faiz Giderleri</i>					
<i>Cari Transferler</i>	2.062.000	1.443.213	2.262.000	2.424.000	2.556.000
<i>Sermaye Giderleri</i>					
<i>Sermaye Transferleri</i>					
<i>Borç Verme</i>					
<b>BÜTÇE İÇİ TOPLAM KAYNAK</b>	<b>5.060.000</b>	<b>1.727.274</b>	<b>5.417.000</b>	<b>5.833.000</b>	<b>6.168.000</b>
<i>Döner Sermaye</i>					
<i>Özel Hesap</i>					
<i>Diğer Bütçe Dışı Kaynak</i>					
<b>BÜTÇE DIŞI TOPLAM KAYNAK</b>					
<b>FAALİYET MALİYETİ TOPLAMI</b>	<b>5.060.000</b>	<b>1.727.274</b>	<b>5.417.000</b>	<b>5.833.000</b>	<b>6.168.000</b>

## FAALİYET MALİYETLERİ TABLOSU

<b>İdare Adı</b>	TRABZON ÜNİVERSİTESİ
<b>Program Adı</b>	YÖNETİM VE DESTEK PROGRAMI
<b>Alt Program Adı</b>	ÜST YÖNETİM, İDARI VE MALİ HİZMETLER
<b>Alt Program Hedefi</b>	
<b>Faaliyet Adı</b>	İnşaat ve Yapı İşlerinin Yürütülmesi
<b>Açıklama</b>	Yükseköğretim Üst Kuruluşları İle Yükseköğretim Kurumlarının İdari Teşkilatı Hakkında Kanun Hükmünde Kararname

EKONOMİK KOD	2019 Bütçe	2019 Harcama	2020 Bütçe	2021 Tahmin	2022 Tahmin
<i>Personel Giderleri</i>	500.000	83.157	474.000	501.000	533.000
<i>Sosyal Güvenlik Kurumuna Devlet Primi Giderleri</i>	102.000	14.667	96.000	102.000	109.000
<i>Mal ve Hizmet Alım Giderleri</i>	269.000	89.146	290.000	310.000	332.000
<i>Faiz Giderleri</i>					
<i>Cari Transferler</i>					
<i>Sermaye Giderleri</i>					
<i>Sermaye Transferleri</i>					
<i>Borç Verme</i>					
<b>BÜTÇE İÇİ TOPLAM KAYNAK</b>	<b>871.000</b>	<b>186.970</b>	<b>860.000</b>	<b>913.000</b>	<b>974.000</b>
<i>Döner Sermaye</i>					
<i>Özel Hesap</i>					
<i>Diğer Bütçe Dışı Kaynak</i>					
<b>BÜTÇE DIŞI TOPLAM KAYNAK</b>					
<b>FAALİYET MALİYETİ TOPLAMI</b>	<b>871.000</b>	<b>186.970</b>	<b>860.000</b>	<b>913.000</b>	<b>974.000</b>



## FAALİYET MALİYETLERİ TABLOSU

<b>İdare Adı</b>	TRABZON ÜNİVERSİTESİ
<b>Program Adı</b>	YÖNETİM VE DESTEK PROGRAMI
<b>Alt Program Adı</b>	ÜST YÖNETİM, İDARİ VE MALİ HİZMETLER
<b>Alt Program Hedefi</b>	
<b>Faaliyet Adı</b>	İnsan Kaynakları Yönetimine İlişkin Faaliyetler
<b>Açıklama</b>	Yükseköğretim Üst Kuruluşları İle Yükseköğretim Kurumlarının İdari Teşkilatı Hakkında Kanun Hükmünde Kararname

EKONOMİK KOD	2019 Bütçe	2019 Harcama	2020 Bütçe	2021 Tahmin	2022 Tahmin
<i>Personel Giderleri</i>	616.000		624.000	677.000	715.000
<i>Sosyal Güvenlik Kurumuna Devlet Primi Giderleri</i>	132.000		133.000	149.000	158.000
<i>Mal ve Hizmet Alım Giderleri</i>	125.000		136.000	146.000	153.000
<i>Faiz Giderleri</i>					
<i>Cari Transferler</i>					
<i>Sermaye Giderleri</i>					
<i>Sermaye Transferleri</i>					
<i>Borç Verme</i>					
<b>BÜTÇE İÇİ TOPLAM KAYNAK</b>	873.000		893.000	972.000	1.026.000
<i>Döner Sermaye</i>					
<i>Özel Hesap</i>					
<i>Diğer Bütçe Dışı Kaynak</i>					
<b>BÜTÇE DIŞI TOPLAM KAYNAK</b>					
<b>FAALİYET MALİYETİ TOPLAMI</b>	873.000		893.000	972.000	1.026.000

## FAALİYET MALİYETLERİ TABLOSU

<b>İdare Adı</b>	TRABZON ÜNİVERSİTESİ
<b>Program Adı</b>	YÖNETİM VE DESTEK PROGRAMI
<b>Alt Program Adı</b>	ÜST YÖNETİM, İDARİ VE MALİ HİZMETLER
<b>Alt Program Hedefi</b>	
<b>Faaliyet Adı</b>	Özel Kalem Hizmetleri
<b>Açıklama</b>	Yükseköğretim Üst Kuruluşları İle Yükseköğretim Kurumlarının İdari Teşkilatı Hakkında Kanun Hükmünde Kararname

EKONOMİK KOD	2019 Bütçe	2019 Harcama	2020 Bütçe	2021 Tahmin	2022 Tahmin
<i>Personel Giderleri</i>	40.000		40.000	42.000	45.000
<i>Sosyal Güvenlik Kurumuna Devlet Primi Giderleri</i>					
<i>Mal ve Hizmet Alım Giderleri</i>	144.000	32.409	156.000	167.000	176.000
<i>Faiz Giderleri</i>					
<i>Cari Transferler</i>					
<i>Sermaye Giderleri</i>					
<i>Sermaye Transferleri</i>					
<i>Borç Verme</i>					
<b>BÜTÇE İÇİ TOPLAM KAYNAK</b>	184.000	32.409	196.000	209.000	221.000
<i>Döner Sermaye</i>					
<i>Özel Hesap</i>					
<i>Diğer Bütçe Dışı Kaynak</i>					
<b>BÜTÇE DIŞI TOPLAM KAYNAK</b>					
<b>FAALİYET MALİYETİ TOPLAMI</b>	184.000	32.409	196.000	209.000	221.000

## FAALİYET MALİYETLERİ TABLOSU

**İdare Adı** TRABZON ÜNİVERSİTESİ  
**Program Adı** YÖNETİM VE DESTEK PROGRAMI  
**Alt Program Adı** ÜST YÖNETİM, İDARİ VE MALİ HİZMETLER  
**Alt Program Hedefi**  
**Faaliyet Adı** Strateji Geliştirme ve Mali Hizmetler

**Açıklama** 5018 sayılı Kamu Malî Yönetimi ve Kontrol Kanununun 60 ıncı maddesi ile 22/12/2005 tarihli ve 5436 sayılı Kanunun 15 inci maddesi

EKONOMİK KOD	2019 Bütçe	2019 Harcama	2020 Bütçe	2021 Tahmin	2022 Tahmin
<i>Personel Giderleri</i>	613.000	28.939	612.000	657.000	700.000
<i>Sosyal Güvenlik Kurumuna Devlet Primi Giderleri</i>	127.000	5.021	127.000	135.000	144.000
<i>Mal ve Hizmet Alım Giderleri</i>	20.000	4.184	22.000	24.000	25.000
<i>Faiz Giderleri</i>					
<i>Cari Transferler</i>					
<i>Sermaye Giderleri</i>					
<i>Sermaye Transferleri</i>					
<i>Borç Verme</i>					
<b>BÜTÇE İÇİ TOPLAM KAYNAK</b>	760.000	38.144	761.000	816.000	869.000
<i>Döner Sermaye</i>					
<i>Özel Hesap</i>					
<i>Diğer Bütçe Dışı Kaynak</i>					
<b>BÜTÇE DIŞI TOPLAM KAYNAK</b>					
<b>FAALİYET MALİYETİ TOPLAMI</b>	760.000	38.144	761.000	816.000	869.000

# D- İDARENİN TOPLAM KAYNAK İHTİYACI

## FAALİYETLER DÜZEYİNDE TRABZON ÜNİVERSİTESİ PERFORMANS PROGRAMI MALİYETİ

PROGRAM SINIFLANDIRMASI	2020			2021			2022		
	BÜTÇE İÇİ	BÜTÇE DIŞI	TOPLAM	BÜTÇE İÇİ	BÜTÇE DIŞI	TOPLAM	BÜTÇE İÇİ	BÜTÇE DIŞI	TOPLAM
<b>ARAŞTIRMA, GELİŞTİRME VE YENİLİK</b>	<b>275.000</b>	<b>275.000</b>	<b>550.000</b>	<b>294.000</b>	<b>294.000</b>	<b>588.000</b>	<b>308.000</b>	<b>308.000</b>	<b>616.000</b>
<b>YÜKSEKÖĞRETİMDE BİLİMSEL ARAŞTIRMA VE GELİŞTİRME</b>	275.000	275.000	550.000	294.000	294.000	588.000	308.000	308.000	616.000
<i>Yükseköğretim Kurumlarının Bilimsel Araştırma Projeleri</i>	275.000	275.000	550.000	294.000	294.000	588.000	308.000	308.000	616.000
<b>YÜKSEKÖĞRETİM HİZMETLERİ</b>	<b>86.192.000</b>	<b>0</b>	<b>86.192.000</b>	<b>91.742.000</b>	<b>0</b>	<b>91.742.000</b>	<b>97.484.000</b>	<b>0</b>	<b>97.484.000</b>
<b>ÖN LİSANS EĞİTİMİ, LİSANS EĞİTİMİ VE LİSANSÜSTÜ EĞİTİM</b>	83.263.000	0	83.263.000	88.600.000	0	88.600.000	94.148.000	0	94.148.000
<i>Doktora ve Tıpta Uzmanlık Eğitimi</i>	3.976.000	0	3.976.000	4.273.000	0	4.273.000	4.549.000	0	4.549.000
<i>Yükseköğretim Kurumları Bilgi ve Kültürel Kaynaklarının Geliştirilmesi ve Erişimin Kolaylaştırılması</i>	757.000	0	757.000	787.000	0	787.000	820.000	0	820.000
<i>Yükseköğretim Kurumları Birinci Öğretim</i>	77.957.000	0	77.957.000	82.924.000	0	82.924.000	88.130.000	0	88.130.000
<i>Yükseköğretim Kurumları İkinci Öğretim</i>	523.000	0	523.000	560.000	0	560.000	586.000	0	586.000
<i>Yükseköğretim Kurumları Uzaktan Eğitim</i>	50.000	0	50.000	56.000	0	56.000	63.000	0	63.000
<b>YÜKSEKÖĞRETİMDE ÖĞRENCİ YAŞAMI</b>	2.929.000	0	2.929.000	3.142.000	0	3.142.000	3.336.000	0	3.336.000
<i>Yükseköğretimde Beslenme Hizmetleri</i>	750.000	0	750.000	804.000	0	804.000	848.000	0	848.000
<i>Yükseköğretimde Kültür ve Spor Hizmetleri</i>	207.000	0	207.000	223.000	0	223.000	236.000	0	236.000
<i>Yükseköğretimde Öğrenci Yaşamına İlişkin Diğer Hizmetler</i>	1.972.000	0	1.972.000	2.115.000	0	2.115.000	2.252.000	0	2.252.000
<b>YÖNETİM VE DESTEK PROGRAMI</b>	<b>9.099.000</b>	<b>0</b>	<b>9.099.000</b>	<b>9.770.000</b>	<b>0</b>	<b>9.770.000</b>	<b>10.348.000</b>	<b>0</b>	<b>10.348.000</b>
<b>TEFTİŞ, DENETİM VE DANIŞMANLIK HİZMETLERİ</b>	342.000	0	342.000	358.000	0	358.000	375.000	0	375.000
<i>Hukuki Danışmanlık ve Muhakemat Hizmetleri</i>	342.000	0	342.000	358.000	0	358.000	375.000	0	375.000
<b>ÜST YÖNETİM, İDARİ VE MALİ HİZMETLER</b>	8.757.000	0	8.757.000	9.412.000	0	9.412.000	9.973.000	0	9.973.000
<i>Bilgi Teknolojilerine Yönelik Faaliyetler</i>	598.000	0	598.000	636.000	0	636.000	679.000	0	679.000
<i>Diğer Destek Hizmetleri</i>	32.000	0	32.000	33.000	0	33.000	36.000	0	36.000
<i>Genel Destek Hizmetleri</i>	5.417.000	0	5.417.000	5.833.000	0	5.833.000	6.168.000	0	6.168.000
<i>İnşaat ve Yapı İşlerinin Yürütülmesi</i>	860.000	0	860.000	913.000	0	913.000	974.000	0	974.000
<i>İnsan Kaynakları Yönetimine İlişkin Faaliyetler</i>	893.000	0	893.000	972.000	0	972.000	1.026.000	0	1.026.000
<i>Özel Kalem Hizmetleri</i>	196.000	0	196.000	209.000	0	209.000	221.000	0	221.000
<i>Strateji Geliştirme ve Mali Hizmetler</i>	761.000	0	761.000	816.000	0	816.000	869.000	0	869.000
<b>GENEL TOPLAM</b>	<b>95.566.000</b>	<b>275.000</b>	<b>95.841.000</b>	<b>101.806.000</b>	<b>294.000</b>	<b>102.100.000</b>	<b>108.140.000</b>	<b>308.000</b>	<b>108.448.000</b>

**EKONOMİK SINIFLANDIRMA DÜZEYİNDE TRABZON ÜNİVERSİTESİ PERFORMANS PROGRAMI MALİYETİ**

EKONOMİK KOD	2020				2021				2022			
	HİZMET PROGRAMLARI TOPLAM	YÖNETİM VE DESTEK PROGRAMI	PROGRAM DIŞI GİDERLER	TOPLAM	HİZMET PROGRAMLARI TOPLAM	YÖNETİM VE DESTEK PROGRAMI	PROGRAM DIŞI GİDERLER	TOPLAM	HİZMET PROGRAMLARI TOPLAM	YÖNETİM VE DESTEK PROGRAMI	PROGRAM DIŞI GİDERLER	TOPLAM
<i>Personel Giderleri</i>	59.678.000	4.054.000		63.732.000	64.132.000	4.359.000		68.491.000	68.292.000	4.636.000		72.928.000
<i>Sosyal Güvenlik Kurumuna Devlet Primi Giderleri</i>	8.987.000	833.000		9.820.000	9.656.000	899.000		10.555.000	10.283.000	957.000		11.240.000
<i>Mal ve Hizmet Alım Giderleri</i>	6.800.000	1.950.000		8.750.000	7.292.000	2.088.000		9.380.000	7.689.000	2.199.000		9.888.000
<i>Faiz Giderleri</i>				0				0				0
<i>Cari Transferler</i>		2.262.000		2.262.000		2.424.000		2.424.000		2.556.000		2.556.000
<i>Sermaye Giderleri</i>	11.002.000			11.002.000	10.956.000			10.956.000	11.528.000			11.528.000
<i>Sermaye Transferleri</i>				0				0				0
<i>Borç Verme</i>				0				0				0
<i>Yedek Ödenekler</i>				0				0				0
<b>BÜTÇE İÇİ TOPLAM KAYNAK</b>	<b>86.467.000</b>	<b>9.099.000</b>	<b>0</b>	<b>95.566.000</b>	<b>92.036.000</b>	<b>9.770.000</b>	<b>0</b>	<b>101.806.000</b>	<b>97.792.000</b>	<b>10.348.000</b>	<b>0</b>	<b>108.140.000</b>
<i>Döner Sermaye</i>	0			0	0			0	0			0
<i>Özel Hesap</i>	275.000			275.000	294.000			294.000	308.000			308.000
<i>Diğer Bütçe Dışı Kaynak</i>				0				0				0
<b>BÜTÇE DIŞI TOPLAM KAYNAK</b>	<b>275.000</b>	<b>0</b>	<b>0</b>	<b>275.000</b>	<b>294.000</b>	<b>0</b>	<b>0</b>	<b>294.000</b>	<b>308.000</b>	<b>0</b>	<b>0</b>	<b>308.000</b>
<b>GENEL TOPLAM</b>	<b>86.742.000</b>	<b>9.099.000</b>	<b>0</b>	<b>95.841.000</b>	<b>92.330.000</b>	<b>9.770.000</b>	<b>0</b>	<b>102.100.000</b>	<b>98.100.000</b>	<b>10.348.000</b>	<b>0</b>	<b>108.448.000</b>

## PERFORMANS GÖSTERGELERİNİN İZLENMESİNDEN SORUMLU BİRİMLER

İdare Adı:

TRABZON ÜNİVERSİTESİ

PROGRAM	ALT PROGRAM HEDEFİ	PERFORMANS GÖSTERGELERİ	SORUMLU BİRİM
ARAŞTIRMA, GELİŞTİRME VE YENİLİK	ARAŞTIRMA ALTYAPILARI	Araştırma altyapısı projesi tamamlanma oranı	TRABZON ÜNİVERSİTESİ ÖZEL KALEM (REKTÖR VE REKTÖR YARDIMCILARI )
	YÜKSEKÖĞRETİMDE BİLİMSEL ARAŞTIRMA VE GELİŞTİRME	Ar-ge'ye harcanan bütçenin toplam bütçeye oranı	TRABZON ÜNİVERSİTESİ ÖZEL KALEM (REKTÖR VE REKTÖR YARDIMCILARI )
		Ar-ge sonucu ortaya çıkan ürünlere ilişkin alınan patent sayısı	TRABZON ÜNİVERSİTESİ ÖZEL KALEM (REKTÖR VE REKTÖR YARDIMCILARI )
		Ar-ge sonucu ticarileştirilen ürün sayısı	TRABZON ÜNİVERSİTESİ ÖZEL KALEM (REKTÖR VE REKTÖR YARDIMCILARI )
		Araştırma merkezleri gelir miktarı	TRABZON ÜNİVERSİTESİ ÖZEL KALEM (REKTÖR VE REKTÖR YARDIMCILARI )
		Araştırma merkezlerinin sanayi ile yaptığı proje sayısı	TRABZON ÜNİVERSİTESİ ÖZEL KALEM (REKTÖR VE REKTÖR YARDIMCILARI )
		BAP kapsamında desteklenen araştırma projeleri sayısı	TRABZON ÜNİVERSİTESİ ÖZEL KALEM (REKTÖR VE REKTÖR YARDIMCILARI )
		Öğretim elemanı başına düşen ar-ge proje sayısı	TRABZON ÜNİVERSİTESİ ÖZEL KALEM (REKTÖR VE REKTÖR YARDIMCILARI )
		Patent, faydalı model ve endüstriyel tasarım başvuru sayısı	TRABZON ÜNİVERSİTESİ ÖZEL KALEM (REKTÖR VE REKTÖR YARDIMCILARI )
		Ulusal ve uluslararası kuruluşlar tarafından desteklenen ar-ge projesi sayısı	TRABZON ÜNİVERSİTESİ ÖZEL KALEM (REKTÖR VE REKTÖR YARDIMCILARI )
		Uluslararası endekslerde yer alan bilimsel yayın sayısı	TRABZON ÜNİVERSİTESİ ÖZEL KALEM (REKTÖR VE REKTÖR YARDIMCILARI )
HAYAT BOYU ÖĞRENME	YÜKSEKÖĞRETİM KURUMLARI SÜREKLİ EĞİTİM FAALİYETLERİ	Dezavantajlı gruplara yönelik sosyal entegrasyon ve kapsayıcılığa ilişkin yapılan faaliyet sayısı	TRABZON ÜNİVERSİTESİ ÖZEL KALEM (REKTÖR VE REKTÖR YARDIMCILARI )
		Eğitim programlarına başvuran kişi sayısı	TRABZON ÜNİVERSİTESİ FATİH EĞİTİM FAKÜLTESİ
		Mezunlara yönelik gerçekleştirilen faaliyet sayısı	TRABZON ÜNİVERSİTESİ ÖĞRENCİ İŞLERİ DAİRE BAŞKANLIĞI
		Sürekli Eğitim Merkezi (SEM) ve Dil Merkezi (DİLMER) tarafından mesleki eğitime yönelik verilen sertifika sayısı	TRABZON ÜNİVERSİTESİ ÖZEL KALEM (REKTÖR VE REKTÖR YARDIMCILARI )
		Tamamlanan sosyal sorumluluk projeleri sayısı	TRABZON ÜNİVERSİTESİ ÖZEL KALEM (REKTÖR VE REKTÖR YARDIMCILARI )

**PERFORMANS GÖSTERGELERİNİN İZLENMESİNDEN SORUMLU BİRİMLER**

İdare Adı:

**TRABZON ÜNİVERSİTESİ**

PROGRAM	ALT PROGRAM HEDEFİ	PERFORMANS GÖSTERGELERİ	SORUMLU BİRİM	
		Üniversitenin çevrecilik alanlarında aldığı ödül sayısı	TRABZON ÜNİVERSİTESİ YAPI İŞLERİ VE TEKNİK DAİRE BAŞKANLIĞI	
TEDAVİ EDİCİ SAĞLIK	TEDAVİ EDİCİ SAĞLIK	Ameliyat sayısı		
		Üniversite hastaneleri nitelikli yatak oranı		
		Üniversite hastaneleri yatak doluluk oranı		
		Yatan hasta sayısı		
ÖĞRETİM ELEMANLARININ MESLEKİ GELİŞİMİ	ÖĞRETİM ELEMANLARININ MESLEKİ GELİŞİMİ	SCI, SCI-Expanded, SSCI ve AHCI kapsamındaki dergilerde öğretim elemanı başına düşen yayın sayısı	TRABZON ÜNİVERSİTESİ ÖZEL KALEM (REKTÖR VE REKTÖR YARDIMCILARI )	
		Araştırma bursundan yararlanan öğrenci sayısı	TRABZON ÜNİVERSİTESİ ÖZEL KALEM (REKTÖR VE REKTÖR YARDIMCILARI )	
		YÖK tarafından öncelikli alanlarında sağlanan burslardan yararlanan doktora öğrenci sayısı	TRABZON ÜNİVERSİTESİ ÖZEL KALEM (REKTÖR VE REKTÖR YARDIMCILARI )	
		YÖK tarafından sağlanan yurt dışında yabancı dil yeterliliklerinin artırılmasına yönelik burslardan yararlanan sayısı	TRABZON ÜNİVERSİTESİ ÖZEL KALEM (REKTÖR VE REKTÖR YARDIMCILARI )	
		Yükseköğretim Kurulu, Türkiye Bilimler Akademisi ve TÜBİTAK bilim, teşvik ve sanat ödülleri sayısı	TRABZON ÜNİVERSİTESİ ÖZEL KALEM (REKTÖR VE REKTÖR YARDIMCILARI )	
	ÖĞRETİM ELEMANLARININ MESLEKİ GELİŞİMİ	ÖĞRETİM ELEMANLARININ MESLEKİ GELİŞİMİ	Doktora eğitimini tamamlayanların sayısı	TRABZON ÜNİVERSİTESİ ÖZEL KALEM (REKTÖR VE REKTÖR YARDIMCILARI )
			Eğitim bilimleri kontenjan doluluk oranı	TRABZON ÜNİVERSİTESİ FATİH EĞİTİM FAKÜLTESİ
			Eğitimin program süresinde bitirilme oranı	TRABZON ÜNİVERSİTESİ FATİH EĞİTİM FAKÜLTESİ
			Fen bilimleri kontenjan doluluk oranı	
			Kütüphanede bulunan basılı ve elektronik kaynak sayısı	TRABZON ÜNİVERSİTESİ KÜTÜPHANE VE DÖKÜMANTASYON DAİRE BAŞKANLIĞI
			Kütüphanede bulunan öğrenci başına düşen basılı ve elektronik kaynak sayısı	TRABZON ÜNİVERSİTESİ KÜTÜPHANE VE DÖKÜMANTASYON DAİRE BAŞKANLIĞI
			Kütüphaneden yararlanan kişi sayısı	TRABZON ÜNİVERSİTESİ KÜTÜPHANE VE DÖKÜMANTASYON DAİRE BAŞKANLIĞI
			Lisansüstü öğrencilerin toplam öğrenciler içindeki payı	TRABZON ÜNİVERSİTESİ LİSANSÜSTÜ EĞİTİM ENSTİTÜSÜ (SOSYAL)

**PERFORMANS GÖSTERGELERİNİN İZLENMESİNDEN SORUMLU BİRİMLER**

İdare Adı:

TRABZON ÜNİVERSİTESİ

PROGRAM	ALT PROGRAM HEDEFİ	PERFORMANS GÖSTERGELERİ	SORUMLU BİRİM		
YÜKSEKÖĞRETİM HİZMETLERİ	ÖN LİSANS EĞİTİMİ, LİSANS EĞİTİMİ VE LİSANSÜSTÜ EĞİTİM	Öğrenci başına düşen eğitim alanı	TRABZON ÜNİVERSİTESİ YAPI İŞLERİ VE TEKNİK DAİRE BAŞKANLIĞI		
		Öğrenci başına düşen kapalı alan	TRABZON ÜNİVERSİTESİ YAPI İŞLERİ VE TEKNİK DAİRE BAŞKANLIĞI		
		Öğrenci değişim programlarından yararlanan öğrencilerin oranı	TRABZON ÜNİVERSİTESİ ÖZEL KALEM (REKTÖR VE REKTÖR YARDIMCILARI )		
		Öğretim üyesi başına düşen öğrenci sayısı	TRABZON ÜNİVERSİTESİ ÖĞRENCİ İŞLERİ DAİRE BAŞKANLIĞI		
		Sağlık bilimleri kontenjan doluluk oranı			
		Sosyal bilimler kontenjan doluluk oranı	TRABZON ÜNİVERSİTESİ ÖĞRENCİ İŞLERİ DAİRE BAŞKANLIĞI		
		Teknokent veya Teknoloji Transfer Ofisi (TTO) projelerine katılan öğrenci sayısı	TRABZON ÜNİVERSİTESİ ÖZEL KALEM (REKTÖR VE REKTÖR YARDIMCILARI )		
		Uluslararası kuruluşlarla ortak uygulanan eğitim programı sayısı	TRABZON ÜNİVERSİTESİ ÖZEL KALEM (REKTÖR VE REKTÖR YARDIMCILARI )		
		Yabancı dilde eğitim veren program sayısı	TRABZON ÜNİVERSİTESİ ÖZEL KALEM (REKTÖR VE REKTÖR YARDIMCILARI )		
		Yabancı uyruklu akademisyen sayısı	TRABZON ÜNİVERSİTESİ ÖZEL KALEM (REKTÖR VE REKTÖR YARDIMCILARI )		
		Yabancı uyruklu öğrenci sayısı	TRABZON ÜNİVERSİTESİ ÖĞRENCİ İŞLERİ DAİRE BAŞKANLIĞI		
		Yan dal ve çift ana dal programından mezun olanların toplam mezun sayısına oranı	TRABZON ÜNİVERSİTESİ ÖZEL KALEM (REKTÖR VE REKTÖR YARDIMCILARI )		
		YÜKSEKÖĞRETİMDE ÖĞRENCİ YAŞAMI		Barınma hizmetlerinden yararlanan öğrenci sayısı	TRABZON ÜNİVERSİTESİ SAĞLIK KÜLTÜR VE SPOR DAİRE BAŞKANLIĞI
				Beslenme hizmetlerinden yararlanan öğrenci sayısı	TRABZON ÜNİVERSİTESİ SAĞLIK KÜLTÜR VE SPOR DAİRE BAŞKANLIĞI
Öğrenci başına düşen sosyal donatı alanı	TRABZON ÜNİVERSİTESİ SAĞLIK KÜLTÜR VE SPOR DAİRE BAŞKANLIĞI				
Öğrenci kulüp ve topluluk sayısı	TRABZON ÜNİVERSİTESİ SAĞLIK KÜLTÜR VE SPOR DAİRE BAŞKANLIĞI				
Sosyal, kültürel ve sportif faaliyet sayısı	TRABZON ÜNİVERSİTESİ SAĞLIK KÜLTÜR VE SPOR DAİRE BAŞKANLIĞI				



**PERFORMANS GÖSTERGELERİNİN İZLENMESİNDEN SORUMLU BİRİMLER****İdare Adı:****TRABZON ÜNİVERSİTESİ**

PROGRAM	ALT PROGRAM HEDEFİ	PERFORMANS GÖSTERGELERİ	SORUMLU BİRİM
		Yükseköğretimde öğrenci başına barınma harcaması	TRABZON ÜNİVERSİTESİ SAĞLIK KÜLTÜR VE SPOR DAİRE BAŞKANLIĞI
		Yükseköğretimde öğrenci başına beslenme harcaması	TRABZON ÜNİVERSİTESİ SAĞLIK KÜLTÜR VE SPOR DAİRE BAŞKANLIĞI
		Yükseköğretimde öğrenci yaşamından memnuniyet oranı	TRABZON ÜNİVERSİTESİ SAĞLIK KÜLTÜR VE SPOR DAİRE BAŞKANLIĞI
		Yükseköğretimde öğrencilere sunulan sağlık hizmetinden yararlanan öğrenci sayısının toplam öğrenci sayısına oranı	TRABZON ÜNİVERSİTESİ SAĞLIK KÜLTÜR VE SPOR DAİRE BAŞKANLIĞI

**FAALİYETLERDEN SORUMLU HARCAMA BİRİMLERİ**

**İdare Adı** TRABZON ÜNİVERSİTESİ  
**Yıl** 2020 (Cumhurbaşkanı Teklifi)

PROGRAM	ALT PROGRAM	FAALİYET	SORUMLU HARCAMA BİRİMİ				
ARAŞTIRMA, GELİŞTİRME VE YENİLİK	YÜKSEKÖĞRETİMDE BİLİMSEL ARAŞTIRMA VE GELİŞTİRME	Yükseköğretim Kurumlarının Bilimsel Araştırma Projeleri	TRABZON ÜNİVERSİTESİ ÖZEL KALEM (REKTÖR VE REKTÖR YARDIMCILARI )				
		Doktora ve Tıpta Uzmanlık Eğitimi	TRABZON ÜNİVERSİTESİ STRATEJİ GELİŞTİRME DAİRE BAŞKANLIĞI, TRABZON ÜNİVERSİTESİ LİSANSÜSTÜ EĞİTİM ENSTİTÜSÜ (SOSYAL)				
		Yükseköğretim Kurumları Bilgi ve Kültürel Kaynaklarının Geliştirilmesi ve Erişimin Kolaylaştırılması	TRABZON ÜNİVERSİTESİ KÜTÜPHANE VE DÖKÜMANTASYON DAİRE BAŞKANLIĞI				
		Yükseköğretim Kurumları Birinci Öğretim	Yükseköğretim Kurumları Birinci Öğretim	TRABZON ÜNİVERSİTESİ İDARİ VE MALİ İŞLER DAİRE BAŞKANLIĞI, TRABZON ÜNİVERSİTESİ YAPI İŞLERİ VE TEKNİK DAİRE BAŞKANLIĞI, TRABZON ÜNİVERSİTESİ STRATEJİ GELİŞTİRME DAİRE BAŞKANLIĞI, TRABZON ÜNİVERSİTESİ FATİH EĞİTİM FAKÜLTESİ, TRABZON ÜNİVERSİTESİ HUKUK FAKÜLTESİ DEKANLIĞI, TRABZON ÜNİVERSİTESİ İKTİSADİ , İDARİ VE SOSYAL BİLİMLER FAKÜLTESİ, TRABZON ÜNİVERSİTESİ GÜZEL SANATLAR FAKÜLTESİ, TRABZON ÜNİVERSİTESİ İLETİŞİM FAKÜLTESİ, TRABZON ÜNİVERSİTESİ İLAHİYAT FAKÜLTESİ DEKANLIĞI, TRABZON ÜNİVERSİTESİ SPOR BİLİMLERİ FAKÜLTESİ, TRABZON ÜNİVERSİTESİ DEVLET KONSERVATUVARI, TRABZON ÜNİVERSİTESİ UYGULAMALI BİLİMLER YÜKSEKOKULU, T.C. TRABZON ÜNİVERSİTESİ VAKFIKEBİR MESLEK YÜKSEK OKULU, TRABZON ÜNİVERSİTESİ TURİZM VE OTELCİLİK MESLEK YÜKSEK OKULU, TRABZON ÜNİVERSİTESİ TONYA MESLEK YÜKSEK OKULU, TRABZON ÜNİVERSİTESİ BEŞİKDÜZÜ MESLEK YÜKSEKOKULU, TRABZON ÜNİVERSİTESİ ŞALPAZARI MESLEK YÜKSEKOKULU			
				Yükseköğretim Kurumları İkinci Öğretim	TRABZON ÜNİVERSİTESİ FATİH EĞİTİM FAKÜLTESİ, TRABZON ÜNİVERSİTESİ İLAHİYAT FAKÜLTESİ DEKANLIĞI		
				Yükseköğretim Kurumları Uzaktan Eğitim	TRABZON ÜNİVERSİTESİ STRATEJİ GELİŞTİRME DAİRE BAŞKANLIĞI, TRABZON ÜNİVERSİTESİ LİSANSÜSTÜ EĞİTİM ENSTİTÜSÜ (SOSYAL)		
				Yükseköğretimde Beslenme Hizmetleri	Yükseköğretimde Öğrenci Yaşamı	Yükseköğretimde Beslenme Hizmetleri	TRABZON ÜNİVERSİTESİ SAĞLIK KÜLTÜR VE SPOR DAİRE BAŞKANLIĞI
						Yükseköğretimde Kültür ve Spor Hizmetleri	TRABZON ÜNİVERSİTESİ SAĞLIK KÜLTÜR VE SPOR DAİRE BAŞKANLIĞI
		Yükseköğretimde Öğrenci Yaşamına İlişkin Diğer Hizmetler	TRABZON ÜNİVERSİTESİ SAĞLIK KÜLTÜR VE SPOR DAİRE BAŞKANLIĞI, TRABZON ÜNİVERSİTESİ ÖĞRENCİ İŞLERİ DAİRE BAŞKANLIĞI, TRABZON ÜNİVERSİTESİ STRATEJİ GELİŞTİRME DAİRE BAŞKANLIĞI				
		YÖNETİM VE DESTEK PROGRAMI	TEFTİŞ, DENETİM VE DANIŞMANLIK HİZMETLERİ	Hukuki Danışmanlık ve Muhakemat Hizmetleri	TRABZON ÜNİVERSİTESİ HUKUK MÜŞAVİRLİĞİ		
				ÜST YÖNETİM, İDARİ VE MALİ HİZMETLER	Bilgi Teknolojilerine Yönelik Faaliyetler	TRABZON ÜNİVERSİTESİ BİLGİ İŞLEM DAİRE BAŞKANLIĞI	
					Diğer Destek Hizmetleri	TRABZON ÜNİVERSİTESİ ÖZEL KALEM ( GENEL SEKRETERLİK )	
					Genel Destek Hizmetleri	TRABZON ÜNİVERSİTESİ ÖZEL KALEM ( GENEL SEKRETERLİK ), TRABZON ÜNİVERSİTESİ İDARİ VE MALİ İŞLER DAİRE BAŞKANLIĞI, TRABZON ÜNİVERSİTESİ PERSONEL DAİRE BAŞKANLIĞI, TRABZON ÜNİVERSİTESİ STRATEJİ GELİŞTİRME DAİRE BAŞKANLIĞI	
					İnsan Kaynakları Yönetimine İlişkin Faaliyetler	TRABZON ÜNİVERSİTESİ PERSONEL DAİRE BAŞKANLIĞI	
İnşaat ve Yapı İşlerinin Yürütülmesi	TRABZON ÜNİVERSİTESİ YAPI İŞLERİ VE TEKNİK DAİRE BAŞKANLIĞI						
Özel Kalem Hizmetleri	TRABZON ÜNİVERSİTESİ ÖZEL KALEM (REKTÖR VE REKTÖR YARDIMCILARI )						
Strateji Geliştirme ve Mali Hizmetler	TRABZON ÜNİVERSİTESİ STRATEJİ GELİŞTİRME DAİRE BAŞKANLIĞI						